

Inspiron 22 3000

服务手册

计算机型号: Inspiron 20-3264
管制型号: W17B
管制类型: W17B003



注、小心和警告



注:“注”表示帮助您更好地使用该产品的重要信息。



小心:“小心”表示可能会损坏硬件或导致数据丢失，并说明如何避免此类问题。



警告:“警告”表示可能会造成财产损失、人身伤害甚至死亡。

版权所有 © 2016 Dell Inc. 保留所有权利。 本产品受美国、国际版权和知识产权法律保护。Dell 和 Dell 徽标是 Dell Inc. 在美国和/或其他管辖区域的商标。所有此处提及的其他商标和名称可能是其各自所属公司的商标。

2016 - 08

Rev. A00

目录

拆装计算机内部组件之前.....	9
开始之前	9
安全说明.....	9
建议工具.....	10
螺钉列表.....	10
拆装计算机内部组件之后.....	12
技术概览.....	13
计算机内部视图.....	13
系统板组件.....	14
卸下支架.....	17
立式支架.....	17
座式支架.....	19
从支架提升板上卸下支架基座的步骤.....	20
装回支架.....	23
立式支架.....	23
台式支架.....	23
更换支架基座的支架提升板的步骤.....	23
卸下后盖.....	24
前提条件.....	24
步骤.....	24



装回后盖	26
步骤.....	26
完成条件.....	26
装回光盘驱动器	27
前提条件.....	27
步骤.....	27
卸下光盘驱动器	30
步骤.....	30
完成条件.....	30
卸下硬盘驱动器。	31
前提条件.....	31
步骤.....	31
装回硬盘驱动器	34
步骤.....	34
完成条件.....	34
卸下系统板护罩	35
前提条件.....	35
步骤.....	35
装回系统板护罩	37
步骤.....	37
完成条件.....	37
卸下内存模块	38
前提条件.....	38
步骤.....	38



装回内存模块	40
步骤.....	40
完成条件.....	42
卸下无线网卡	43
前提条件.....	43
步骤.....	43
装回无线网卡	45
步骤.....	45
完成条件.....	47
卸下控制按钮板	48
前提条件.....	48
步骤.....	48
装回控制按钮板	50
步骤.....	50
完成条件.....	50
卸下麦克风	51
前提条件.....	51
步骤.....	51
装回麦克风	53
步骤.....	53
完成条件.....	53
卸下摄像头	54
前提条件.....	54
步骤.....	54



装回摄像头	58
步骤.....	58
完成条件.....	58
取出币形电池	59
前提条件.....	59
步骤.....	59
装回币形电池	61
步骤.....	61
完成条件.....	61
卸下风扇	62
前提条件.....	62
步骤.....	62
装回风扇	64
步骤.....	64
完成条件.....	64
卸下散热器	65
前提条件.....	65
步骤.....	65
装回散热器	67
步骤.....	67
完成条件.....	67
卸下扬声器	68
前提条件.....	68
步骤.....	68


装回扬声器	70
步骤.....	70
完成条件.....	70
卸下系统板	71
前提条件.....	71
步骤.....	71
装回系统板	74
步骤.....	74
完成条件.....	74
卸下显示屏部件	75
前提条件.....	75
步骤.....	75
装回显示屏部件	80
步骤.....	80
完成条件.....	80
卸下显示屏电缆	82
前提条件.....	82
步骤.....	82
装回显示屏电缆	84
步骤.....	84
完成条件.....	84
卸下橡胶脚垫	85
前提条件.....	85
步骤.....	85



装回橡胶脚垫.....	87
步骤.....	87
完成条件.....	87
BIOS 设置程序.....	88
BIOS 概览.....	88
进入 BIOS 设置程序.....	88
清除已忘记的密码.....	88
前提条件.....	89
步骤.....	89
完成条件.....	90
清除 CMOS 设置.....	90
前提条件.....	90
步骤.....	90
完成条件.....	91
刷新 BIOS.....	92
系统诊断指示灯.....	93
获取帮助和联系 Dell.....	95
自助资源.....	95
联系 Dell.....	96





拆装计算机内部组件之前


 **注:** 根据您所订购的配置，本文档中的图像可能与您的计算机有所差异。

开始之前


- 1 保存并关闭所有打开的文件，并退出所有打开的应用程序。
- 2 关闭计算机。

关机指令根据您的计算机中安装的操作系统而有所不同。

- Windows 10: 单击**开始** →  **电源** → **关机**。
- Windows 8.1: 在**开始**屏幕中，单击电源图标  → **关机**。
- Windows 7: 单击**开始** → **关机**。

 **注:** 如果您使用其它操作系统，请参阅操作系统的说明文件，了解关机说明。

- 3 断开计算机和所有连接的设备与各自电源插座的连接。
- 4 断开所有电缆（如电话电缆、网络电缆等）与计算机的连接。
- 5 断开所有连接的设备 and 外围设备（如键盘、鼠标、显示器等）与计算机的连接。
- 6 从计算机中卸下所有介质卡和光盘（如果适用）。
- 7 为计算机断开所有连接后，按住电源按钮 5 秒钟，以导去系统板上的残留电量。

 **小心:** 将计算机置于平坦、柔软、清洁的表面上以避免刮擦显示屏。








- 8 将计算机正面朝下放置。

安全说明

遵循以下安全原则可防止您的计算机受到潜在损坏并确保您的人身安全。

 **警告:** 拆装计算机内部组件之前，请阅读计算机附带的安全信息。有关其他最佳安全操作信息，请参阅 www.dell.com/regulatory_compliance 上的 **Regulatory Compliance**（管制标准）主页。



-  **警告:** 打开主机盖或面板前断开所有电源的连接。执行完计算机组件拆装工作后，装回所有护盖、面板和螺钉后再连接电源。
-  **小心:** 确保工作台表面平整、整洁，以防止损坏计算机。
-  **小心:** 持拿组件和插卡时，请持拿其边缘，切勿触碰插针和接点，以避免损坏。
-  **小心:** 您只能按照 **Dell** 技术支持团队的授权或指导进行故障排除和修复。未经 **Dell** 授权的维修所造成的损坏不在保修范围之内。请参阅本产品随附的安全说明，或访问 www.dell.com/regulatory_compliance。
-  **小心:** 触摸计算机内部任何组件之前，请先触摸未上漆的金属表面（例如计算机背面的金属）以导去身上的静电。在操作过程中，请不时触摸未上漆的金属表面，以导去静电，否则可能损坏内部组件。
-  **小心:** 断开电缆连接时，请拉动其连接器或其推拉卡舌，请勿直接拉动电缆。某些电缆接头配有锁梢或蝶形螺钉，必须将其松开后才可断开电缆连接。断开电缆连接时，请均匀用力，避免弯折任何接头插针。连接电缆时，确保端口和接头方向正确并对齐。
-  **小心:** 按下并弹出介质卡读取器中所有已安装的插卡。

建议工具

执行本说明文件中的步骤可能要求使用以下工具：

- 梅花槽螺丝刀
- 塑料划片


螺钉列表

组件	固定到	螺钉类型	数量
立式支架	后盖	M4X8	2
座式支架	后盖	M4X8	4
光盘驱动器支架	显示屏部件底座	M3X5	1
光盘驱动器支架	光盘驱动器	M2X2.5	2
硬盘驱动器部件	显示屏部件底座	M3X5	1

组件	固定到	螺钉类型	数量
硬盘驱动器支架	硬盘驱动器	M3X5	3
系统板护罩	显示屏部件底座	M3X5	4
无线网卡支架	系统板	M2X2.5	1
风扇	显示屏部件底座	M3X5	2
散热器	显示屏部件底座	M3X5	1
扬声器胶带	显示屏部件底座	M2X2.5	1
系统板	显示屏部件底座	M3X5	4
VESA 固定支架	显示屏部件底座	M4X8	4
显示屏部件底座	显示屏部件	M3X5	19
橡胶脚垫	显示屏挡板	M3X5	4



拆装计算机内部组件之后

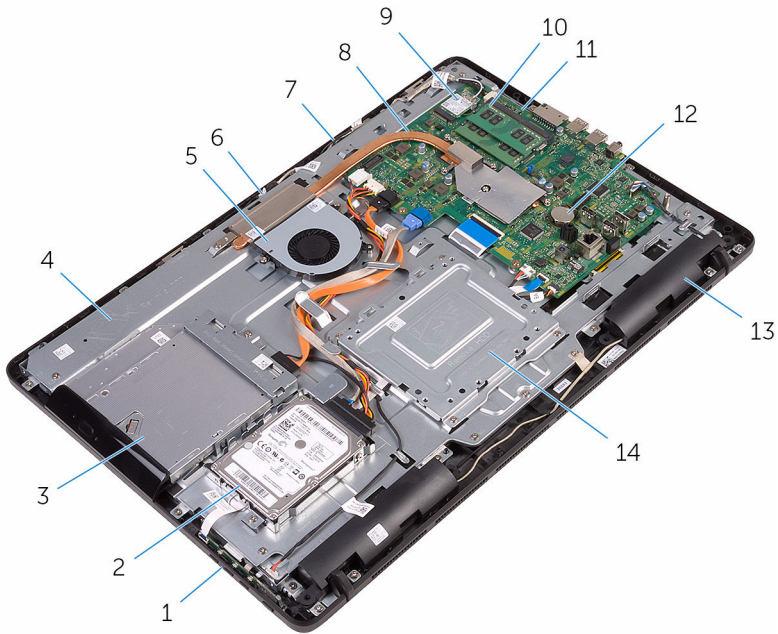
 **小心:** 计算机内部遗留或松动的螺钉可能会严重损坏计算机。

- 1 装回所有螺钉，并确保没有在计算机内部遗留任何螺钉。
- 2 连接所有外部设备、外围设备和您在拆装计算机之前卸下的电缆。
- 3 装回所有介质卡、光盘和您在拆装计算机之前卸下的任何其他部件。
- 4 将计算机和所有已连接设备连接至电源插座。
- 5 打开计算机电源。

技术概览

⚠ 警告: 拆装计算机内部组件之前, 请阅读计算机附带的安全信息, 并按照[拆装计算机内部组件之前](#)中的步骤进行操作。拆装计算机内部组件之后, 请按照[拆装计算机内部组件之后](#)中的说明进行操作。有关其他最佳安全操作信息, 请参阅 www.dell.com/regulatory_compliance 上的 **Regulatory Compliance** (管制标准) 主页。

计算机内部视图



- | | | | |
|---|---------|---|---------|
| 1 | 控制按钮板 | 2 | 硬盘驱动器部件 |
| 3 | 光盘驱动器部件 | 4 | 显示屏部件底座 |
| 5 | 风扇 | 6 | 摄像头模块 |
| 7 | 麦克风板 | 8 | 散热器 |

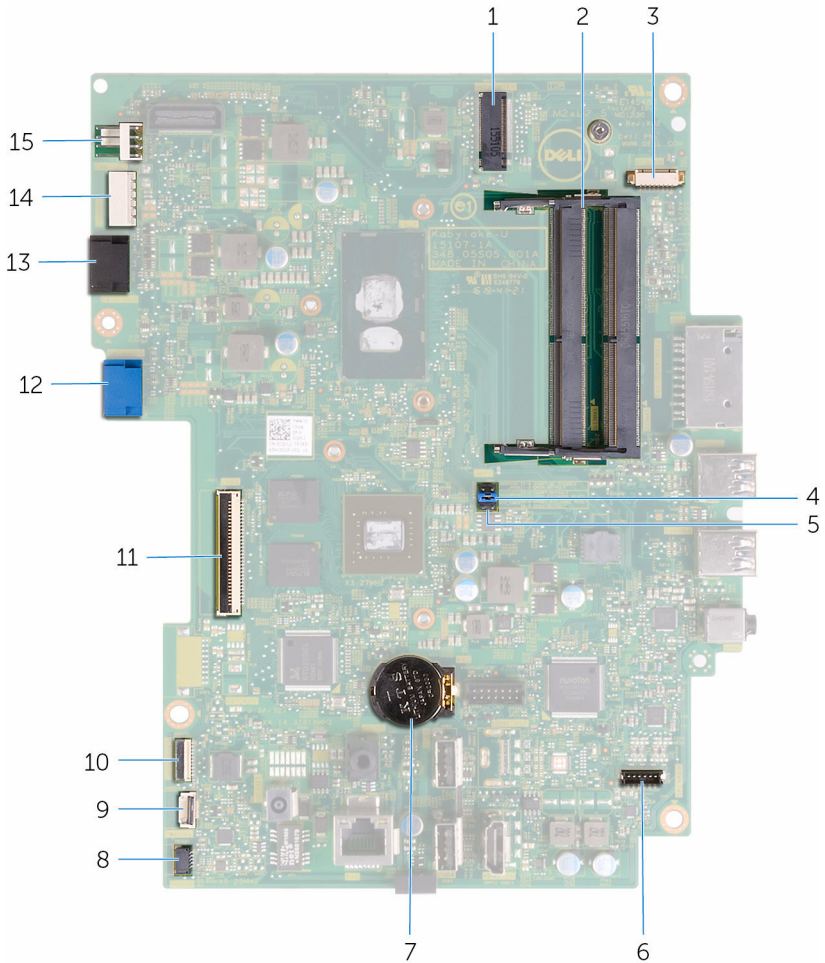


- 9 无线网卡
- 11 系统板
- 13 扬声器 (2 个)

- 10 内存模块
- 12 币形电池
- 14 VESA 固定支架

系统板组件





- | | | | |
|---|---------------------|----|-----------------------|
| 1 | 无线网卡插槽 (NGFF_WI-FI) | 2 | 内存模块插槽 (2 个) |
| 3 | 摄像头电缆连接器 (WEBCAM) | 4 | CMOS 清除跳线 (RTC_RST) |
| 5 | 密码清除跳线 (PSWD) | 6 | 扬声器电缆连接器 (SPEAKER) |
| 7 | 币形电池 | 8 | 触摸面板电缆连接器 (TOUCH) |
| 9 | 控制按钮板电缆连接器 | 10 | 显示屏面板电源电缆连接器 (PWRCN1) |



- | | | | |
|----|-------------------------|----|-----------------------------|
| 11 | 显示屏电缆连接器 | 12 | 硬盘驱动器数据电缆连接器 (SATA HDD) |
| 13 | 光盘驱动器数据电缆连接器 (SATA ODD) | 14 | 硬盘驱动器和光盘驱动器电源电缆连接器 (SATAP1) |
| 15 | 风扇电缆连接器 (FAN_CPU) | | |

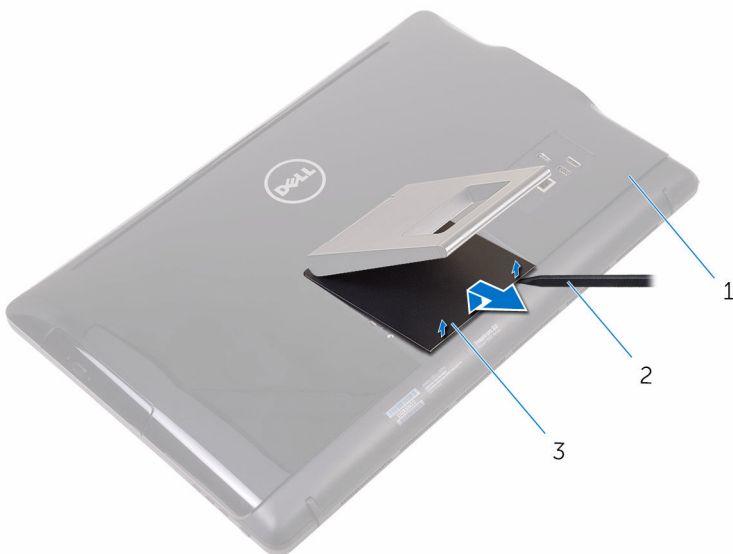


卸下支架

⚠ 警告: 拆装计算机内部组件之前, 请阅读计算机附带的安全信息, 并按照[拆装计算机内部组件之前](#)中的步骤进行操作。拆装计算机内部组件之后, 请按照[拆装计算机内部组件之后](#)中的说明进行操作。有关其他最佳安全操作信息, 请参阅 www.dell.com/regulatory_compliance 上的 **Regulatory Compliance** (管制标准) 主页。

立式支架

- 1 使用塑料划片将支架护盖撬离后盖。
- 2 滑动支架护盖并将其从后盖上卸下。

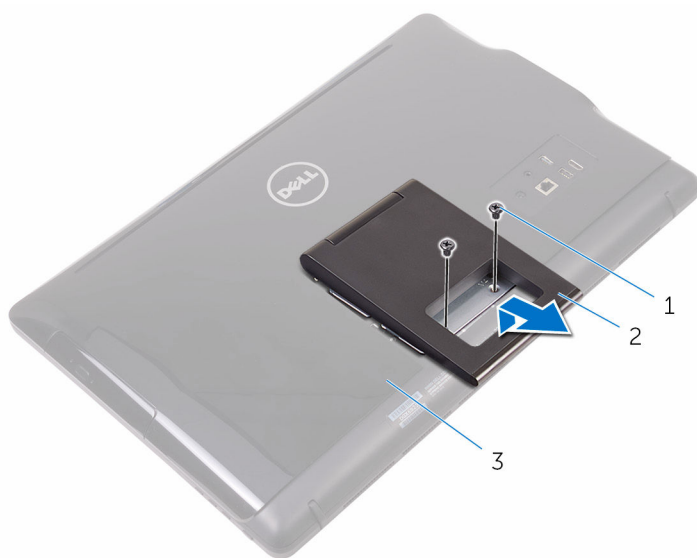


- | | |
|--------|--------|
| 1 后盖 | 2 塑料划片 |
| 3 支架护盖 | |

- 3 合上支架, 然后拧下将支架固定至后盖的螺钉。



4 滑动支架并将其从后盖上卸下。

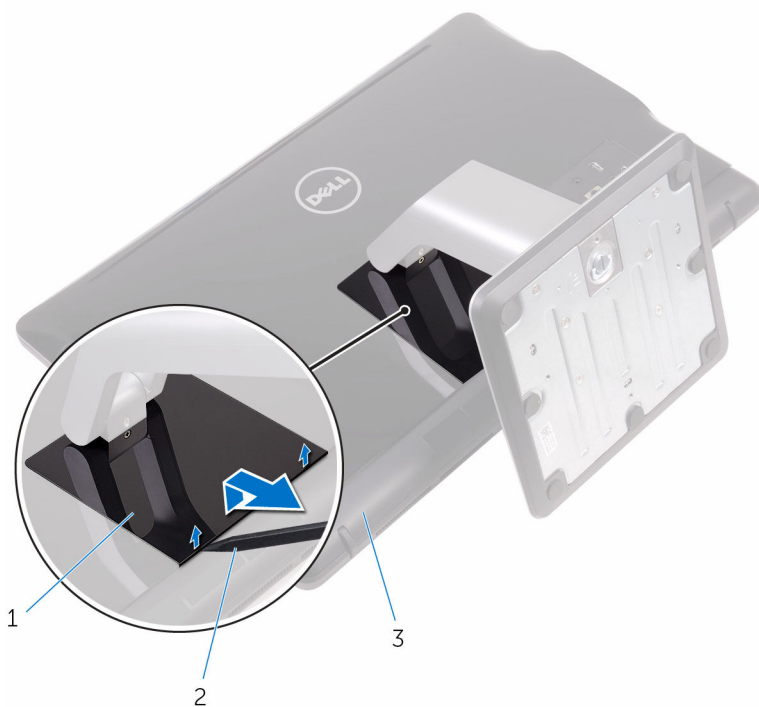


1 螺钉（2个）
3 后盖

2 立式支架

座式支架

- 1 使用塑料划片将支架护盖撬离后盖。



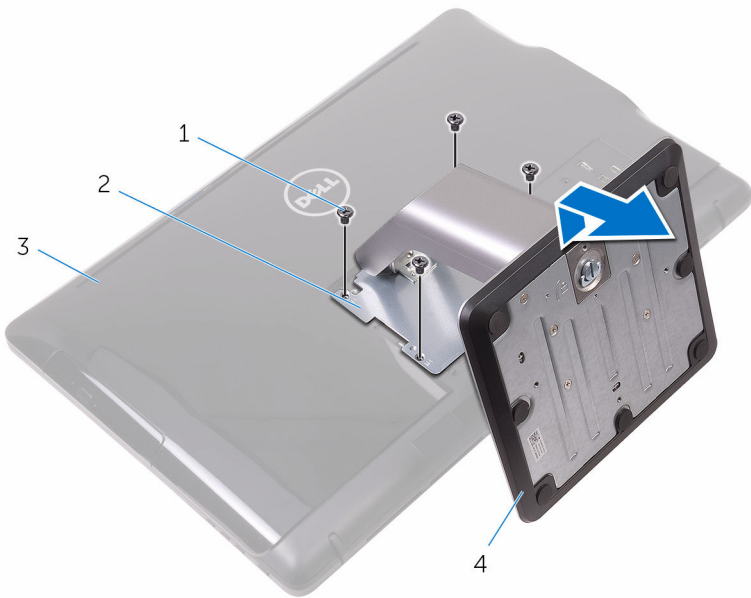
- 1 支架护盖
- 3 后盖

- 2 塑料划片

- 2 拧下将支架支座固定至后盖的螺钉。



3 提起手柄，然后将其从后盖滑出。



1 螺钉（4 颗）

2 支架支座

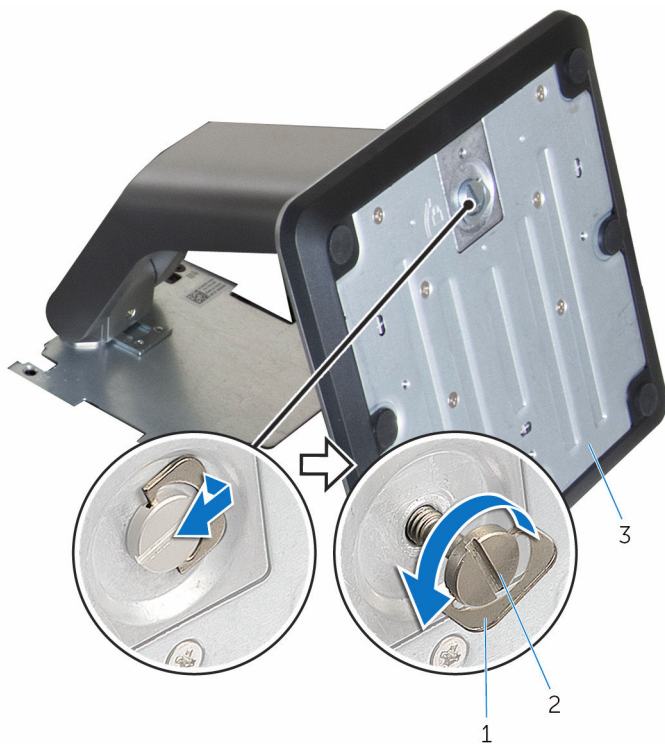
3 后盖

4 座式支架

从支架提升板上卸下支架基座的步骤

1 提起支架基座上的螺钉手柄。

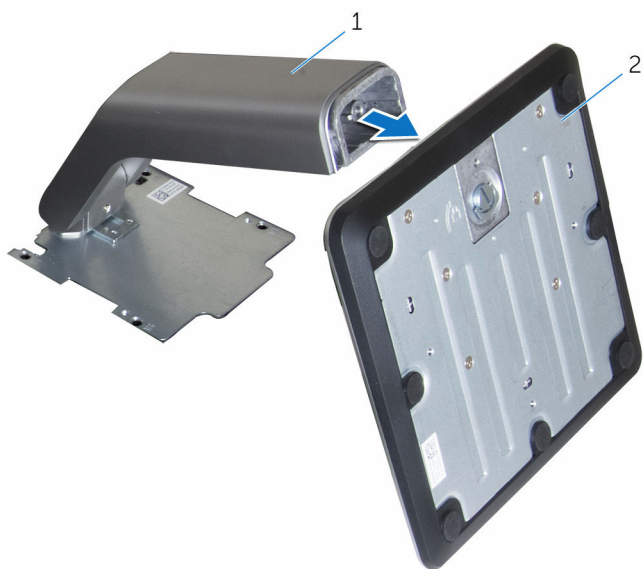
2 使用螺钉手柄，拧松将支架基座固定至支架提升板的指旋固定螺钉。



- 1 螺钉手柄
- 3 支架基座

- 2 固定指旋螺钉


3 将支架基座从支架提升板中滑出。



1 支架提升板

2 支架基座

装回支架

 **警告:** 拆装计算机内部组件之前, 请阅读计算机附带的安全信息, 并按照[拆装计算机内部组件之前](#)中的步骤进行操作。拆装计算机内部组件之后, 请按照[拆装计算机内部组件之后](#)中的说明进行操作。有关其他最佳安全操作信息, 请参阅 www.dell.com/regulatory_compliance 上的 **Regulatory Compliance** (管制标准) 主页。

立式支架

- 1 将托架上的卡舌插入后盖上的插槽中。
- 2 将支架上的螺孔与后盖上的螺孔对齐。
- 3 拧上将支架固定至后盖的螺钉。
- 4 装回支架护盖。

台式支架


- 1 将托架上的卡舌插入后盖上的插槽中。
- 2 将支架上的螺孔与后盖上的螺孔对齐。
- 3 拧上将支架支座固定至后盖的螺钉。
- 4 装回支架护盖。

更换支架基座的支架提升板的步骤

- 1 将支架基座滑入提升板上的插槽中。
- 2 拧紧指旋固定螺钉, 然后折叠支架基座上的螺钉手柄。




卸下后盖

 **警告:** 拆装计算机内部组件之前，请阅读计算机附带的安全信息，并按照[拆装计算机内部组件之前](#)中的步骤进行操作。拆装计算机内部组件之后，请按照[拆装计算机内部组件之后](#)中的说明进行操作。有关其他最佳安全操作信息，请参阅 www.dell.com/regulatory_compliance 上的 **Regulatory Compliance**（管制标准）主页。

前提条件

卸下[支架](#)。

步骤

 **小心:** 请勿卸下护盖，除非您需要向计算机中安装或装回内部组件。

- 1 用拇指按下后盖上的插槽。
- 2 使用指尖撬起并释放后盖上的卡舌。


3 将后盖脱离显示屏部件底座。



1 后盖




装回后盖

 **警告:** 拆装计算机内部组件之前，请阅读计算机附带的安全信息，并按照[拆装计算机内部组件之前](#)中的步骤进行操作。拆装计算机内部组件之后，请按照[拆装计算机内部组件之后](#)中的说明进行操作。有关其他最佳安全操作信息，请参阅 www.dell.com/regulatory_compliance 上的 **Regulatory Compliance**（管制标准）主页。

步骤


将后盖上的卡舌与显示屏部件底座上的插槽对齐，然后将后盖卡入到位。

 **注:** 确保后盖和显示屏部件底座之间没有电缆。

完成条件

装回[支架](#)。

装回光盘驱动器

 **警告:** 拆装计算机内部组件之前，请阅读计算机附带的安全信息，并按照[拆装计算机内部组件之前](#)中的步骤进行操作。拆装计算机内部组件之后，请按照[拆装计算机内部组件之后](#)中的说明进行操作。有关其他最佳安全操作信息，请参阅 www.dell.com/regulatory_compliance 上的 **Regulatory Compliance**（管制标准）主页。

前提条件

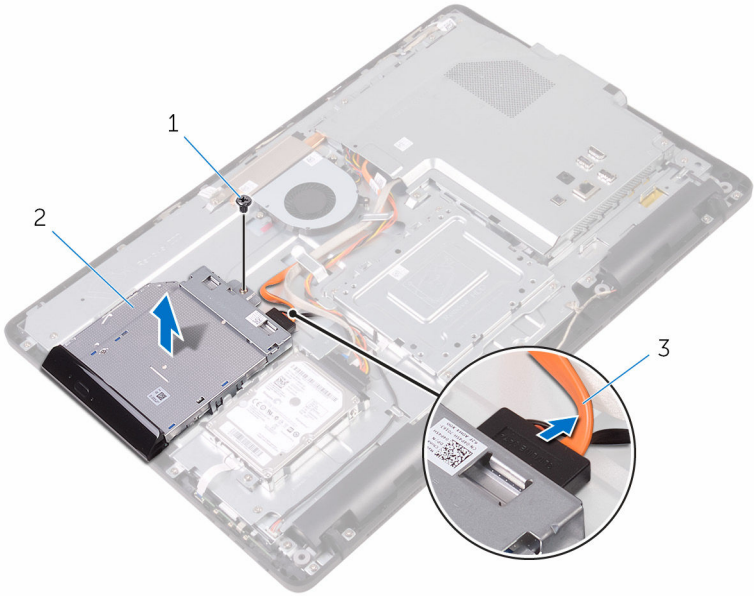
- 1 卸下[支架](#)。
- 2 卸下[后盖](#)。

步骤

- 1 断开光盘驱动器电缆与光盘驱动器的连接。
- 2 拧下将光盘驱动器部件支架固定至显示屏部件底座的螺钉。



- 3** 从显示屏部件底座中提起光盘驱动器支架。




1 螺钉

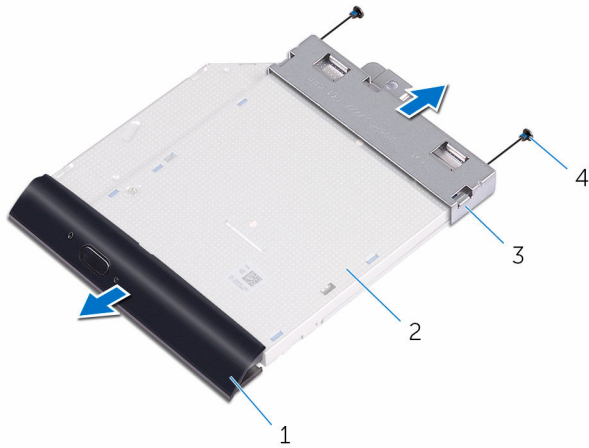
2 光盘驱动器

3 光盘驱动器电缆

- 4** 小心地拉动光盘驱动器挡板，然后将其从光盘驱动器上卸下。
5 拧下将光盘驱动器支架固定至光盘驱动器的螺钉。

6 从光盘驱动器上卸下光盘驱动器支架。

 **注:** 记下光盘驱动器支架的方向，以便可以正确地将其装回。




1 光盘驱动器挡板

2 光盘驱动器

3 光盘驱动器支架


4 螺钉 (2个)

卸下光盘驱动器

 **警告:** 拆装计算机内部组件之前，请阅读计算机附带的安全信息，并按照[拆装计算机内部组件之前](#)中的步骤进行操作。拆装计算机内部组件之后，请按照[拆装计算机内部组件之后](#)中的说明进行操作。有关其他最佳安全操作信息，请参阅 www.dell.com/regulatory_compliance 上的 **Regulatory Compliance**（管制标准）主页。

步骤

- 1 将光盘驱动器支架上的螺孔与光盘驱动器上的螺孔对齐。


 **注:** 您必须正确对齐光盘驱动器支架以确保将光盘驱动器正确地固定至计算机。有关正确定位的信息，请参阅“[卸下光盘驱动器](#)”中的步骤 6。


- 2 拧上将光盘驱动器支架固定至光盘驱动器的螺钉。
- 3 小心地将光盘驱动器挡板按入光盘驱动器。
- 4 将光盘驱动器支架置于显示屏部件的基座上。
- 5 拧上将光盘驱动器支架固定至显示屏部件底座的螺钉。
- 6 将光盘驱动器电缆连接到光盘驱动器。


完成条件

- 1 装回[后盖](#)。
- 2 装回[支架](#)。

卸下硬盘驱动器。

 **警告:** 拆装计算机内部组件之前，请阅读计算机附带的安全信息，并按照[拆装计算机内部组件之前](#)中的步骤进行操作。拆装计算机内部组件之后，请按照[拆装计算机内部组件之后](#)中的说明进行操作。有关其他最佳安全操作信息，请参阅 www.dell.com/regulatory_compliance 上的 **Regulatory Compliance**（管制标准）主页。

 **小心:** 硬盘驱动器极易损坏。处理硬盘驱动器时应务必小心。

 **小心:** 为了避免数据丢失，计算机处于睡眠或打开状态时，请勿卸下硬盘驱动器。

前提条件

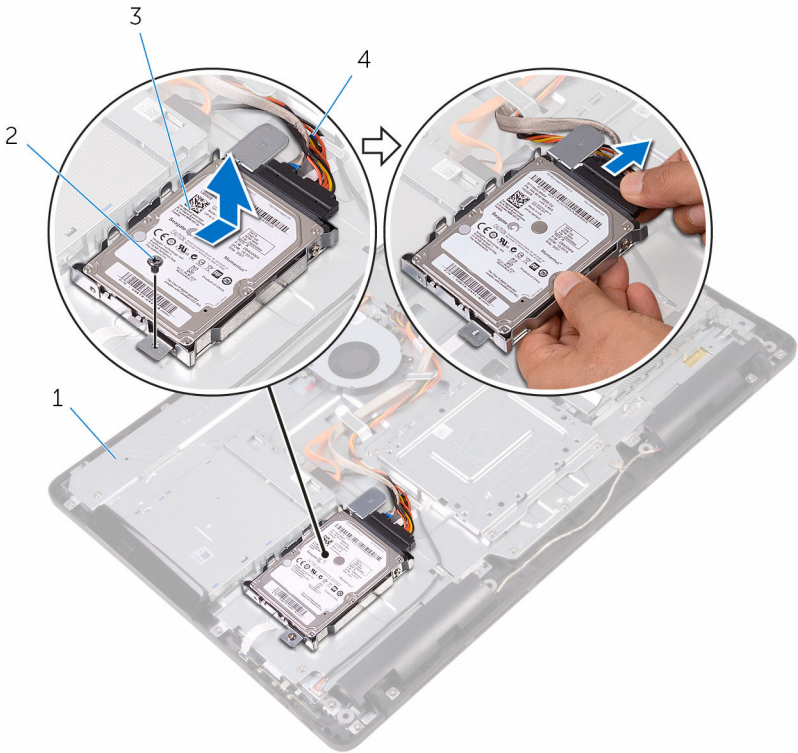
- 1 卸下[支架](#)。
- 2 卸下[后盖](#)。

步骤

- 1 断开硬盘驱动器电缆与硬盘驱动器的连接。
- 2 拧下将硬盘驱动器部件固定至显示屏部件底座的螺钉。
- 3 滑动硬盘驱动器部件，直至固定卡舌从显示屏部件底座上的插槽中释放。



- 4 将硬盘驱动器部件脱离显示屏部件底座。

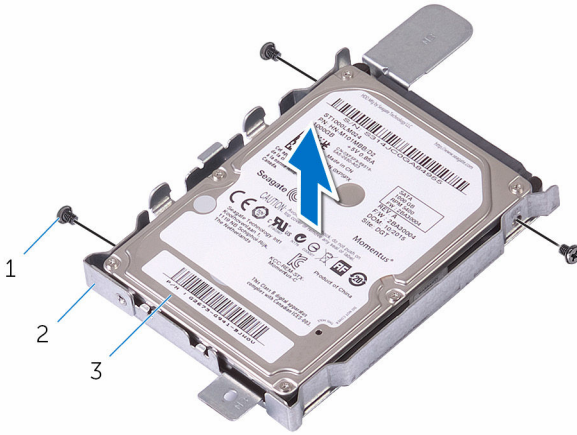


- 1 显示屏部件底座
3 硬盘驱动器部件

- 2 螺钉
4 硬盘驱动器电缆

- 5 拧下将硬盘驱动器支架固定至硬盘驱动器的螺钉。


6 将硬盘驱动器从硬盘驱动器支架卸下。




- 1 螺钉 (3 颗)
- 3 硬盘驱动器

- 2 硬盘驱动器支架

装回硬盘驱动器

 **警告:** 拆装计算机内部组件之前，请阅读计算机附带的安全信息，并按照[拆装计算机内部组件之前](#)中的步骤进行操作。拆装计算机内部组件之后，请按照[拆装计算机内部组件之后](#)中的说明进行操作。有关其他最佳安全操作信息，请参阅 www.dell.com/regulatory_compliance 上的 **Regulatory Compliance**（管制标准）主页。

 **小心:** 硬盘驱动器极易损坏。处理硬盘驱动器时应务必小心。


步骤

- 1 将硬盘驱动器上的螺孔与硬盘驱动器支架上的螺孔对齐。
- 2 拧上将硬盘驱动器支架固定至硬盘驱动器的螺钉。
- 3 将硬盘驱动器部件上的卡舌与显示屏部件底座上的插槽对齐。
- 4 将硬盘驱动器部件上的固定卡舌滑入显示屏部件底座上的插槽。
- 5 拧上将硬盘驱动器部件固定至显示屏部件底座的螺钉。
- 6 将硬盘驱动器电缆连接至硬盘驱动器。

完成条件

- 1 装回[后盖](#)。
- 2 装回[支架](#)。

卸下系统板护罩

 **警告:** 拆装计算机内部组件之前，请阅读计算机附带的安全信息，并按照[拆装计算机内部组件之前](#)中的步骤进行操作。拆装计算机内部组件之后，请按照[拆装计算机内部组件之后](#)中的说明进行操作。有关其他最佳安全操作信息，请参阅 www.dell.com/regulatory_compliance 上的 **Regulatory Compliance**（管制标准）主页。

前提条件

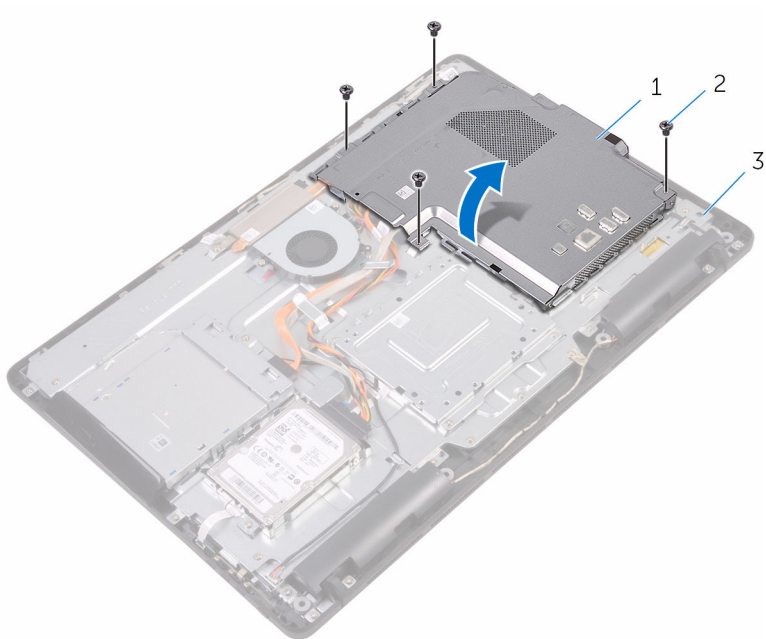
- 1 卸下[支架](#)。
- 2 卸下[后盖](#)。

步骤

- 1 拧下将系统板护罩固定至显示屏部件基座的螺钉。



2 将系统板护罩脱离显示屏部件底座。




1 系统板护罩

2 螺钉（4颗）

3 显示屏部件底座

装回系统板护罩

 **警告:** 拆装计算机内部组件之前，请阅读计算机附带的安全信息，并按照[拆装计算机内部组件之前](#)中的步骤进行操作。拆装计算机内部组件之后，请按照[拆装计算机内部组件之后](#)中的说明进行操作。有关其他最佳安全操作信息，请参阅 www.dell.com/regulatory_compliance 上的 **Regulatory Compliance**（管制标准）主页。

步骤


- 1 将系统板护罩上的插槽与系统板上的端口对齐，然后将系统板护罩放在显示屏部件底座上。
- 2 将系统板护罩上的螺孔与显示屏部件基座上的螺孔对齐。
- 3 拧上系统将护罩固定至显示屏部件基座的螺钉。

完成条件

- 1 装回[后盖](#)。
- 2 装回[支架](#)。



卸下内存模块

 **警告:** 拆装计算机内部组件之前，请阅读计算机附带的安全信息，并按照[拆装计算机内部组件之前](#)中的步骤进行操作。拆装计算机内部组件之后，请按照[拆装计算机内部组件之后](#)中的说明进行操作。有关其他最佳安全操作信息，请参阅 www.dell.com/regulatory_compliance 上的 **Regulatory Compliance**（管制标准）主页。

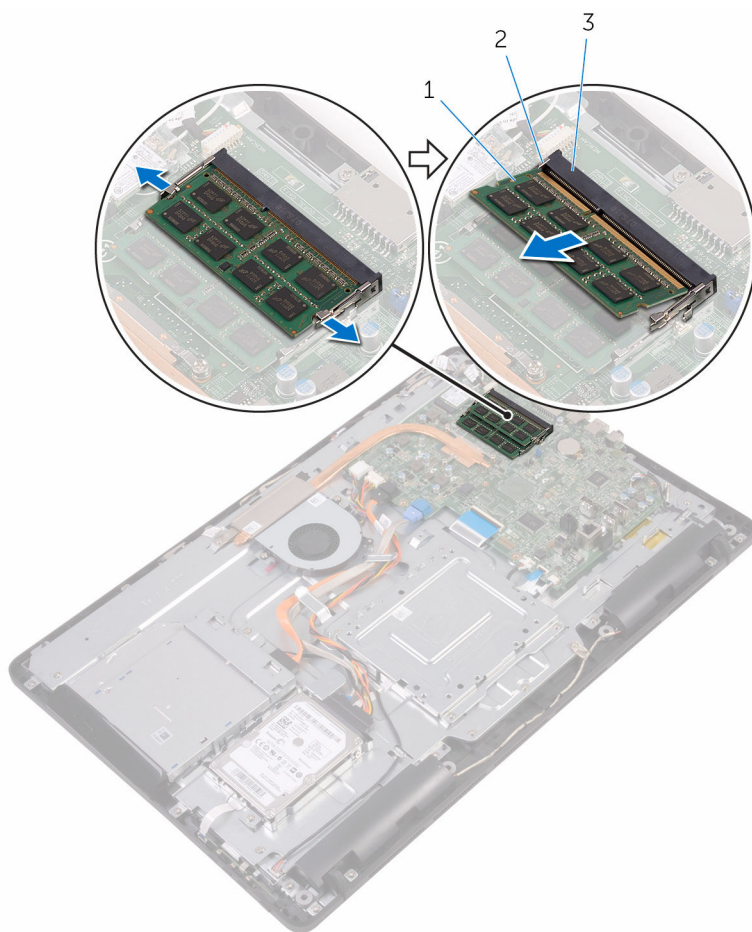
前提条件

- 1 卸下[支架](#)。
- 2 卸下[后盖](#)。
- 3 卸下[系统板护罩](#)。

步骤

- 1 用指尖小心拨开内存模块插槽两端的固定夹，直至内存模块弹起。

2 滑动并从内存模块插槽中卸下内存模块。




- 1 内存模块
- 3 内存模块插槽

- 2 固定夹 (2 个)




装回内存模块

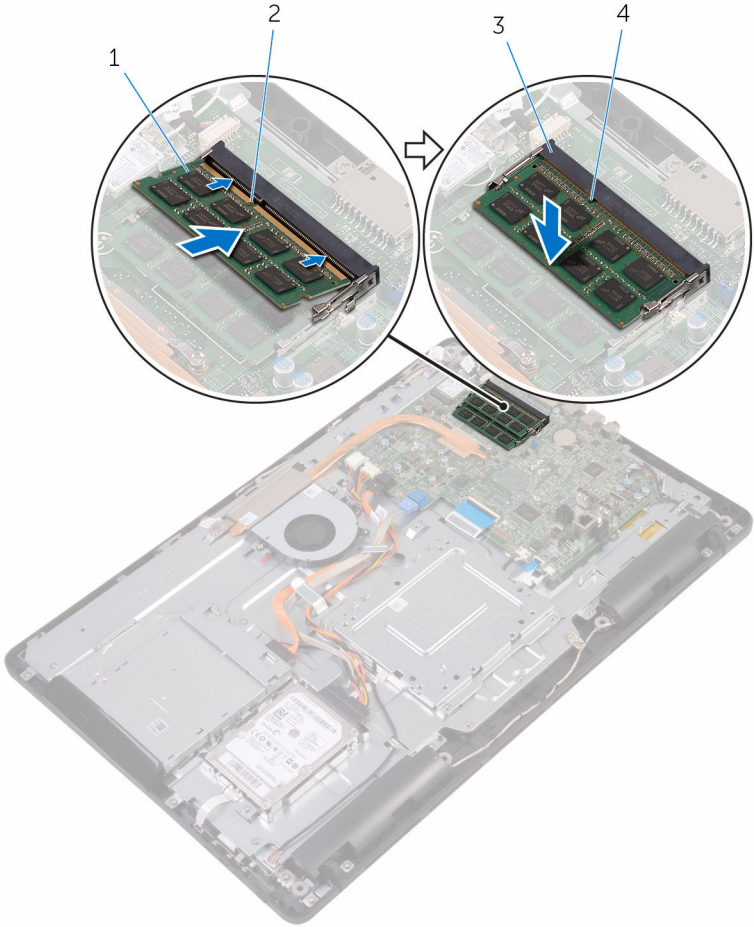
 **警告:** 拆装计算机内部组件之前，请阅读计算机附带的安全信息，并按照[拆装计算机内部组件之前](#)中的步骤进行操作。拆装计算机内部组件之后，请按照[拆装计算机内部组件之后](#)中的说明进行操作。有关其他最佳安全操作信息，请参阅 www.dell.com/regulatory_compliance 上的 **Regulatory Compliance**（管制标准）主页。

步骤

- 1 将内存模块上的槽口与内存模块插槽上的卡舌对齐。

- 2 将内存模块以一定的角度稳固地滑入插槽，然后向下按压内存模块直至其卡入到位。

 **注:** 如果未听到咔嚓声，请卸下内存模块并重新安装。



- 1 内存模块
3 内存模块插槽


- 2 槽口
4 卡舌



完成条件

- 1 装回[系统板护罩](#)。
- 2 装回[后盖](#)。
- 3 装回[支架](#)。

卸下无线网卡

 **警告:** 拆装计算机内部组件之前，请阅读计算机附带的安全信息，并按照[拆装计算机内部组件之前](#)中的步骤进行操作。拆装计算机内部组件之后，请按照[拆装计算机内部组件之后](#)中的说明进行操作。有关其他最佳安全操作信息，请参阅 www.dell.com/regulatory_compliance 上的 **Regulatory Compliance**（管制标准）主页。

前提条件

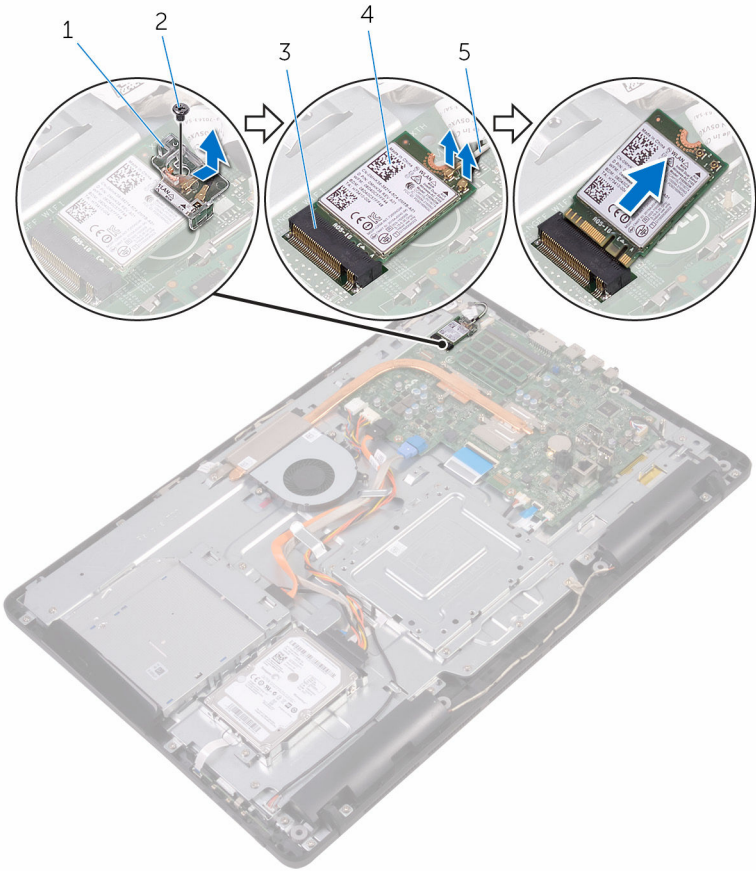
- 1 卸下[支架](#)。
- 2 卸下[后盖](#)。
- 3 卸下[系统板护罩](#)。

步骤

- 1 拧下将无线网卡支架和无线网卡固定至系统板的螺钉。
- 2 将无线网卡支架滑离无线网卡。
- 3 断开天线电缆与无线网卡的连接。




4 将无线网卡滑出无线网卡插槽。



- 1 无线网卡支架
- 3 无线网卡插槽
- 5 天线电缆

- 2 螺钉
- 4 无线网卡

装回无线网卡

 **警告:** 拆装计算机内部组件之前，请阅读计算机附带的安全信息，并按照[拆装计算机内部组件之前](#)中的步骤进行操作。拆装计算机内部组件之后，请按照[拆装计算机内部组件之后](#)中的说明进行操作。有关其他最佳安全操作信息，请参阅 www.dell.com/regulatory_compliance 上的 **Regulatory Compliance**（管制标准）主页。

步骤

- 1 将无线网卡上的槽口与无线网卡插槽上的卡舌对齐。
- 2 将无线网卡插入无线网卡插槽中。
- 3 将天线电缆连接至无线网卡。

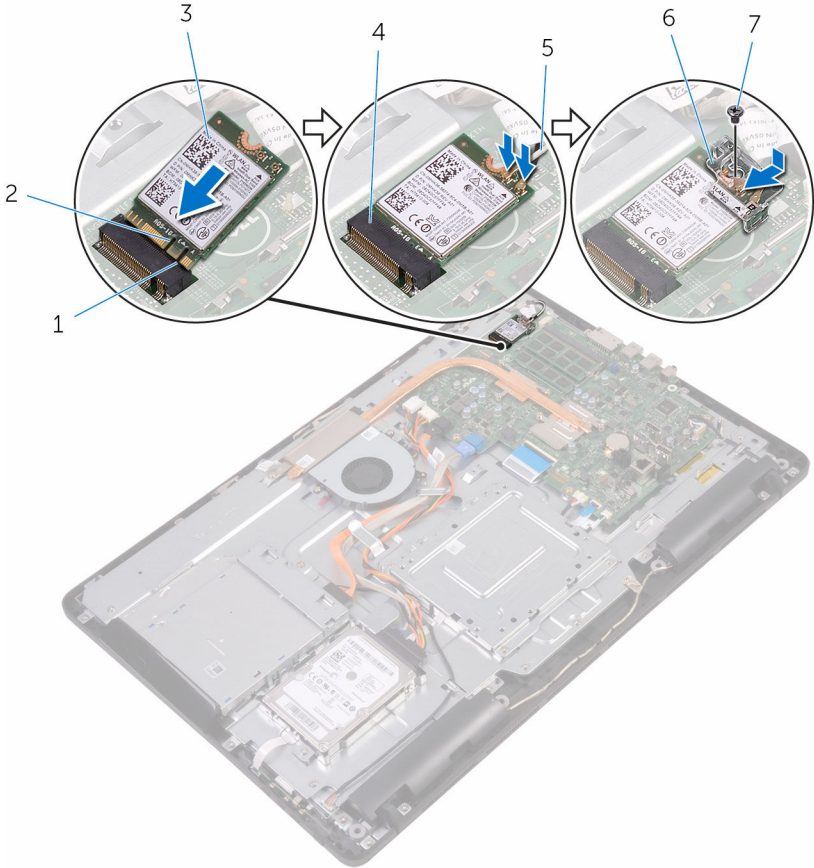
下表提供了您计算机支持的无线网卡的的天线电缆颜色方案：

无线网卡上的连接器	天线电缆颜色
主要电缆（白色三角形）	白色
辅助电缆（黑色三角形）	黑色

- 4 向下按压无线网卡的另一端，然后将无线网卡支架和无线网卡上的螺孔与系统板上的螺孔对齐。



5 装回将无线网卡支架和无线网卡固定至系统板的螺钉。



1 卡舌

3 无线网卡

5 天线电缆

7 螺钉

2 槽口

4 无线网卡插槽


6 无线网卡支架

完成条件

- 1 装回[系统板护罩](#)。
- 2 装回[后盖](#)。
- 3 装回[支架](#)。



卸下控制按钮板

 **警告:** 拆装计算机内部组件之前，请阅读计算机附带的安全信息，并按照[拆装计算机内部组件之前](#)中的步骤进行操作。拆装计算机内部组件之后，请按照[拆装计算机内部组件之后](#)中的说明进行操作。有关其他最佳安全操作信息，请参阅 www.dell.com/regulatory_compliance 上的 **Regulatory Compliance**（管制标准）主页。

前提条件

- 1 卸下[支架](#)。
- 2 卸下[后盖](#)。

步骤

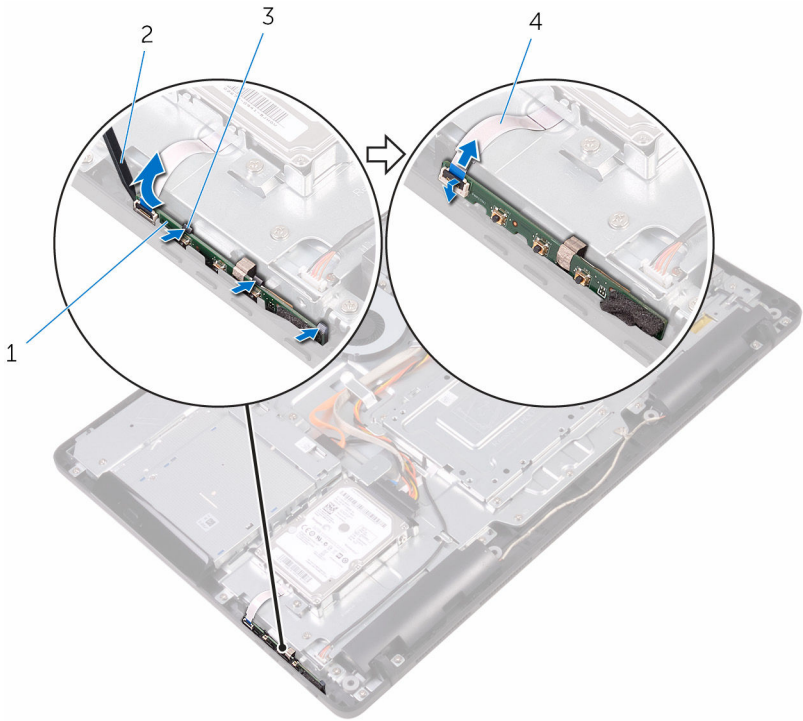
- 1 使用塑料划片，推动控制按钮板插槽上的固定夹。



注: 记下控制按钮的方向，以便可以正确地将其装回。

- 2 按压固定夹，然后将控制按钮板脱离显示屏部件底座。

3 打开门锁，然后断开控制按钮板电缆与控制按钮板的连接。




- 1 控制按钮板
- 3 固定夹 (3 个)


- 2 塑料划片
- 4 控制按钮板电缆



装回控制按钮板

 **警告:** 拆装计算机内部组件之前，请阅读计算机附带的安全信息，并按照[拆装计算机内部组件之前](#)中的步骤进行操作。拆装计算机内部组件之后，请按照[拆装计算机内部组件之后](#)中的说明进行操作。有关其他最佳安全操作信息，请参阅 www.dell.com/regulatory_compliance 上的 **Regulatory Compliance**（管制标准）主页。


步骤

- 1 将控制按钮板电缆滑入控制按钮板上的连接器中，然后合上门锁以固定电缆。
 **注:** 您必须正确对齐控制按钮板以确保其已正确固定至显示屏部件底座。若要确保方向正确，请参阅“[卸下控制按钮板](#)”中的步骤 1。
- 2 将控制按钮板滑入显示屏部件底座上的插槽中，直至固定夹锁定到位。

完成条件

- 1 装回[后盖](#)。
- 2 装回[支架](#)。

卸下麦克风

 **警告:** 拆装计算机内部组件之前，请阅读计算机附带的安全信息，并按照[拆装计算机内部组件之前](#)中的步骤进行操作。拆装计算机内部组件之后，请按照[拆装计算机内部组件之后](#)中的说明进行操作。有关其他最佳安全操作信息，请参阅 www.dell.com/regulatory_compliance 上的 **Regulatory Compliance**（管制标准）主页。

前提条件

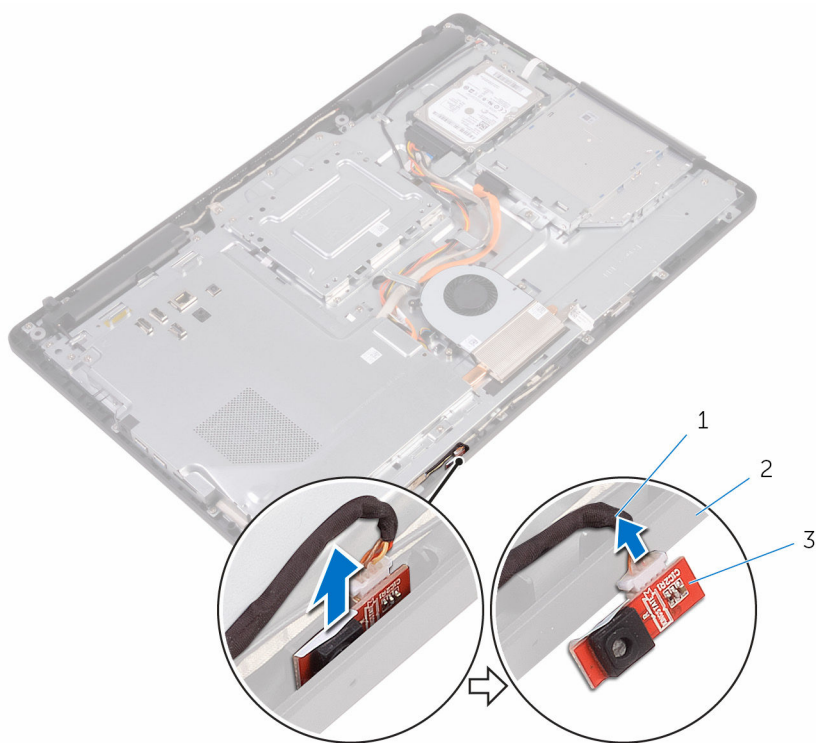
- 1 卸下[支架](#)。
- 2 卸下[后盖](#)。

步骤

- 1 将麦克风模块提高显示屏部件底座。




2 断开麦克风电缆与麦克风模块的连接。



- 1 麦克风电缆
- 3 麦克风模块

2 显示屏部件底座

装回麦克风

 **警告:** 拆装计算机内部组件之前，请阅读计算机附带的安全信息，并按照[拆装计算机内部组件之前](#)中的步骤进行操作。拆装计算机内部组件之后，请按照[拆装计算机内部组件之后](#)中的说明进行操作。有关其他最佳安全操作信息，请参阅 www.dell.com/regulatory_compliance 上的 **Regulatory Compliance**（管制标准）主页。

步骤


- 1 将麦克风电缆连接至麦克风模块。
- 2 将麦克风模块滑入显示屏部件基座上的插槽。

完成条件


- 1 装回[后盖](#)。
- 2 装回[支架](#)。



卸下摄像头

 **警告:** 拆装计算机内部组件之前，请阅读计算机附带的安全信息，并按照[拆装计算机内部组件之前](#)中的步骤进行操作。拆装计算机内部组件之后，请按照[拆装计算机内部组件之后](#)中的说明进行操作。有关其他最佳安全操作信息，请参阅 www.dell.com/regulatory_compliance 上的 **Regulatory Compliance**（管制标准）主页。

前提条件

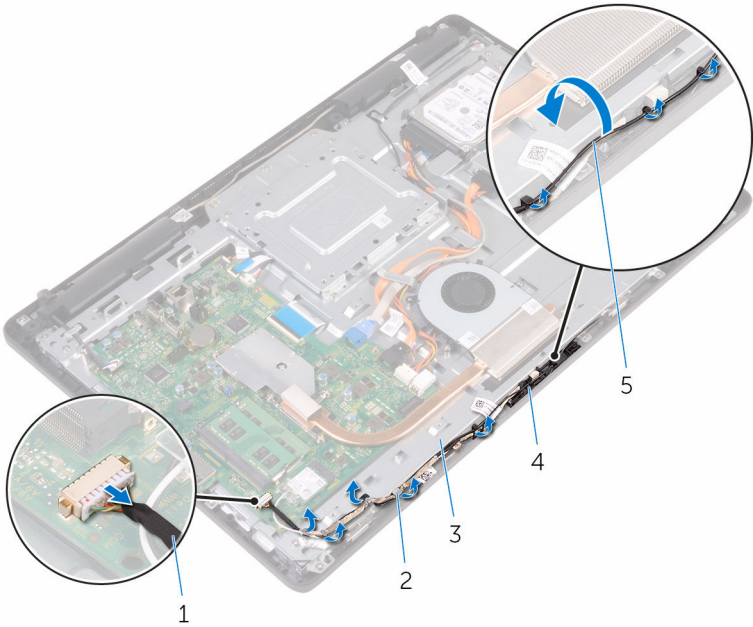
 **注:** 本章仅适用于带有触摸显示屏的系统。对于带有非触摸显示屏的系统，摄像头部件上将集成麦克风。

- 1 卸下[支架](#)。
- 2 卸下[后盖](#)。

步骤

- 1 断开摄像头电缆和天线电缆与系统板的连接。

2 记下摄像头电缆和天线电缆的布线方式，然后将其从布线导向器中卸下。



1 摄像头电缆

3 显示屏部件底座

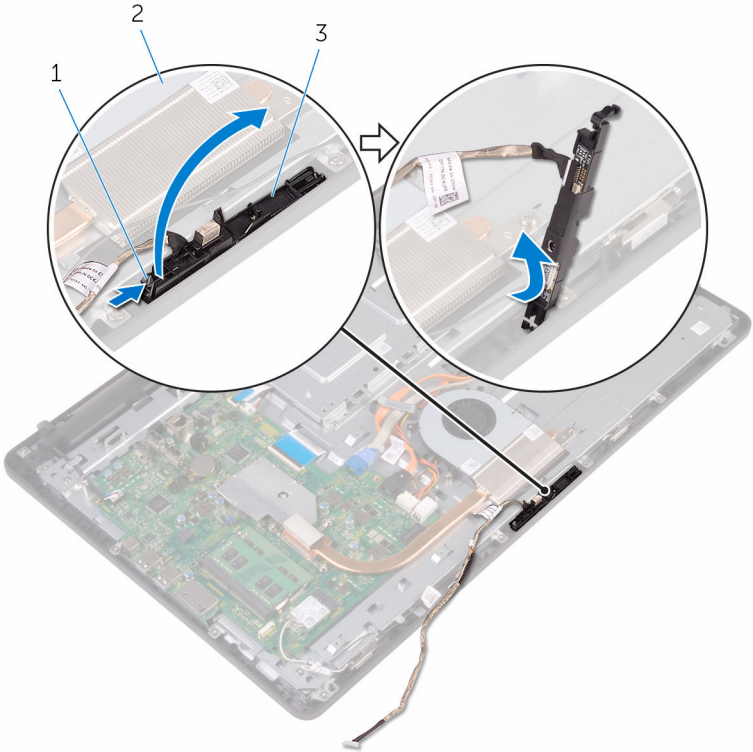
5 天线电缆

2 布线导向器

4 摄像头支架



- 3** 按下固定夹，从显示屏部件的基座上的卡舌中释放摄像头支架，然后将其提出来。



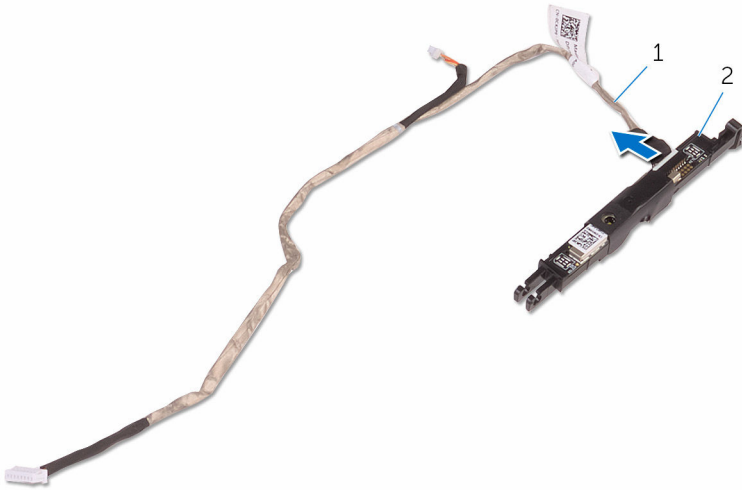
1 固定夹

2 显示屏部件底座

3 摄像头支架

- 4** 将摄像头翻转过来。

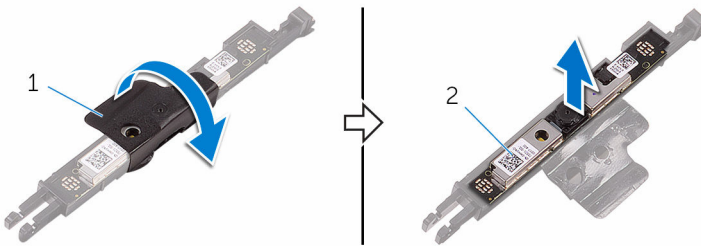
5 将摄像头电缆从摄像头支架背面的卡舌中卸下。



1 摄像头电缆

2 摄像头支架

6 将摄像头从其支架上剥离，然后从支架中将摄像头提出来。




1 摄像头支架

2 摄像头



装回摄像头

 **警告:** 拆装计算机内部组件之前，请阅读计算机附带的安全信息，并按照[拆装计算机内部组件之前](#)中的步骤进行操作。拆装计算机内部组件之后，请按照[拆装计算机内部组件之后](#)中的说明进行操作。有关其他最佳安全操作信息，请参阅 www.dell.com/regulatory_compliance 上的 **Regulatory Compliance**（管制标准）主页。


步骤


- 1 将摄像头置于摄像头支架上，然后固定摄像头。
- 2 将摄像头电缆连接到摄像头模块。
- 3 将摄像头支架向下压入显示屏部件底座上的插槽中，直至其卡入到位。
- 4 将摄像头电缆和天线电缆穿过显示屏部件基座上的布线导向器。
- 5 将摄像头电缆和天线电缆连接至系统板。

完成条件

- 1 装回[后盖](#)。
- 2 装回[支架](#)。

取出币形电池

 **警告:** 拆装计算机内部组件之前，请阅读计算机附带的安全信息，并按照[拆装计算机内部组件之前](#)中的步骤进行操作。拆装计算机内部组件之后，请按照[拆装计算机内部组件之后](#)中的说明进行操作。有关其他最佳安全操作信息，请参阅 www.dell.com/regulatory_compliance 上的 **Regulatory Compliance**（管制标准）主页。

 **小心:** 卸下币形电池后会将 **BIOS** 设置重设为默认值。建议您卸下币形电池前记下 **BIOS** 设置程序的设置。

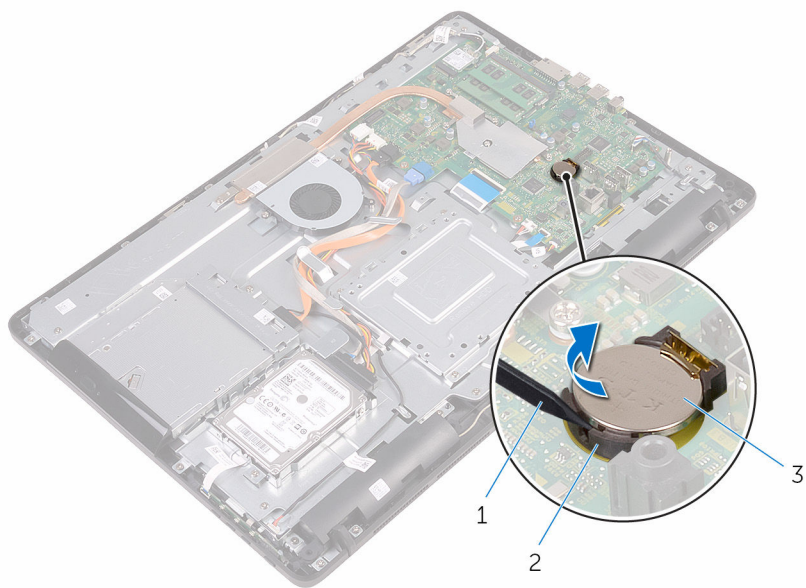
前提条件

- 1 卸下[支架](#)。
- 2 卸下[后盖](#)。
- 3 卸下[系统板护罩](#)。

步骤

使用塑料划片，轻轻地将币形电池从系统板电池槽中撬出。






- 1 塑料划片
- 3 币形电池

- 2 电池槽

装回币形电池

 **警告:** 拆装计算机内部组件之前，请阅读计算机附带的安全信息，并按照[拆装计算机内部组件之前](#)中的步骤进行操作。拆装计算机内部组件之后，请按照[拆装计算机内部组件之后](#)中的说明进行操作。有关其他最佳安全操作信息，请参阅 www.dell.com/regulatory_compliance 上的 **Regulatory Compliance**（管制标准）主页。

步骤


将币形电池正面朝上插入电池槽，然后向下按压电池使其就位。

完成条件

- 1 装回[系统板护罩](#)。
- 2 装回[后盖](#)。
- 3 装回[支架](#)。



卸下风扇

 **警告:** 拆装计算机内部组件之前，请阅读计算机附带的安全信息，并按照[拆装计算机内部组件之前](#)中的步骤进行操作。拆装计算机内部组件之后，请按照[拆装计算机内部组件之后](#)中的说明进行操作。有关其他最佳安全操作信息，请参阅 www.dell.com/regulatory_compliance 上的 **Regulatory Compliance**（管制标准）主页。

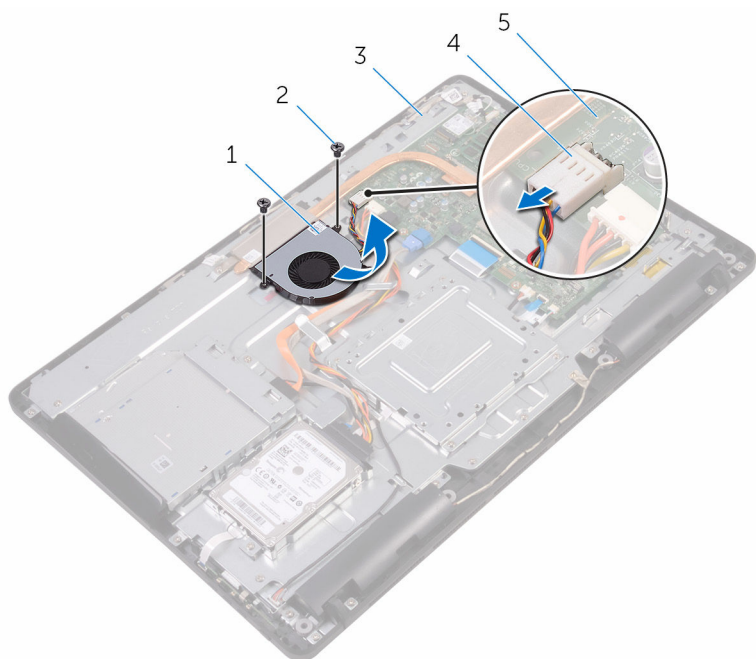
前提条件

- 1 卸下[支架](#)。
- 2 卸下[后盖](#)。
- 3 卸下[系统板护罩](#)。

步骤

- 1 断开风扇电缆与系统板的连接。
- 2 拧下将风扇固定至显示屏部件底座的螺钉。

3 提起风扇，并从散热器下方滑出。



1 风扇

2 螺钉 (2 个)

3 显示屏部件底座

4 风扇电缆

5 系统板



装回风扇

 **警告:** 拆装计算机内部组件之前，请阅读计算机附带的安全信息，并按照[拆装计算机内部组件之前](#)中的步骤进行操作。拆装计算机内部组件之后，请按照[拆装计算机内部组件之后](#)中的说明进行操作。有关其他最佳安全操作信息，请参阅 www.dell.com/regulatory_compliance 上的 **Regulatory Compliance**（管制标准）主页。


步骤


- 1 将风扇向散热器下方滑动，然后将其放置在显示屏部件基座上。
- 2 将风扇上的螺孔与显示屏部件底座上的螺孔对齐。
- 3 拧上将风扇固定至显示屏部件底座的螺钉。
- 4 将风扇电缆连接到系统板。


完成条件

- 1 装回[系统板护罩](#)。
- 2 装回[后盖](#)。
- 3 装回[支架](#)。

卸下散热器

 **警告:** 拆装计算机内部组件之前，请阅读计算机附带的安全信息，并按照[拆装计算机内部组件之前](#)中的步骤进行操作。拆装计算机内部组件之后，请按照[拆装计算机内部组件之后](#)中的说明进行操作。有关其他最佳安全操作信息，请参阅 www.dell.com/regulatory_compliance 上的 **Regulatory Compliance**（管制标准）主页。

 **警告:** 正常操作过程中散热器可能会变热。请经过足够的时间，待散热器冷却后再触摸。

 **小心:** 为了最大限度地使处理器冷却，请勿散热器的传热区域。手上的油脂会降低导热油脂的热传导能力。

前提条件

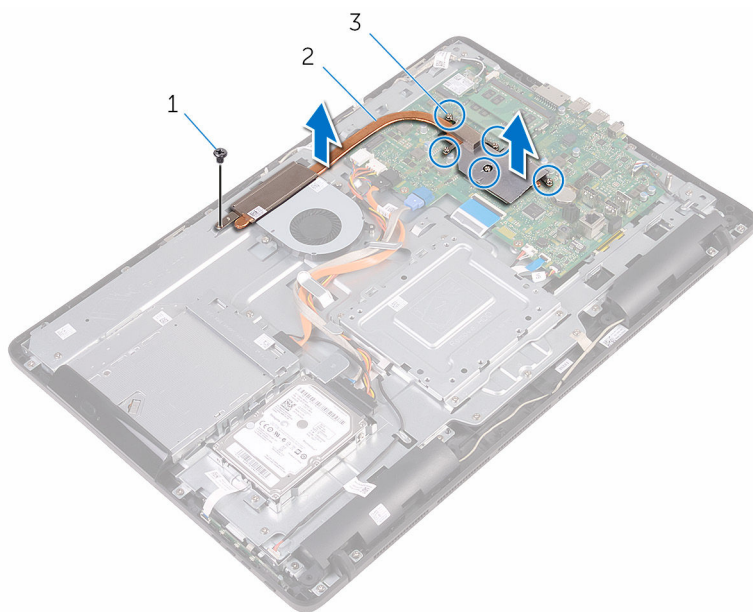
- 1 卸下[支架](#)。
- 2 卸下[后盖](#)。
- 3 卸下[系统板护罩](#)。

步骤

- 1 拧下将散热器固定至显示屏部件底座的螺钉。
- 2 按顺序（已在散热器上标明）拧松将散热器固定至系统板的固定螺钉。



3 将散热器提离系统板。




1 螺钉


2 散热器

3 固定螺钉（5 颗）

装回散热器

 **警告:** 拆装计算机内部组件之前，请阅读计算机附带的安全信息，并按照[拆装计算机内部组件之前](#)中的步骤进行操作。拆装计算机内部组件之后，请按照[拆装计算机内部组件之后](#)中的说明进行操作。有关其他最佳安全操作信息，请参阅 www.dell.com/regulatory_compliance 上的 **Regulatory Compliance**（管制标准）主页。

 **小心:** 未正确对齐散热器可能会损坏系统板和处理器。

 **注:** 如果将原来的系统板与散热器重新安装在一起，则可以重新使用原来的导热油脂。如果系统板或散热器已更换，请使用套件中提供的热垫板，以确保达到良好的导热效果。

步骤


- 1 将散热器上的固定螺钉与系统板上的螺孔对齐。
- 2 按顺序（已在散热器上标明）拧紧将散热器固定至系统板的固定螺钉。
- 3 拧上将散热器固定至显示屏部件底座的螺钉。

完成条件

- 1 装回[系统板护罩](#)。
- 2 装回[后盖](#)。
- 3 装回[支架](#)。



卸下扬声器

 **警告:** 拆装计算机内部组件之前，请阅读计算机附带的安全信息，并按照[拆装计算机内部组件之前](#)中的步骤进行操作。拆装计算机内部组件之后，请按照[拆装计算机内部组件之后](#)中的说明进行操作。有关其他最佳安全操作信息，请参阅 www.dell.com/regulatory_compliance 上的 **Regulatory Compliance**（管制标准）主页。

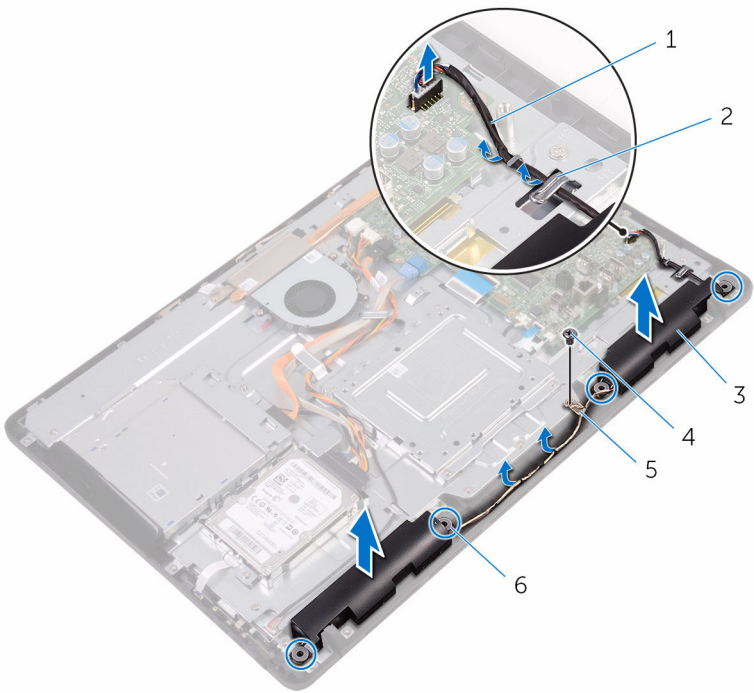
前提条件

- 1 卸下[支架](#)。
- 2 卸下[后盖](#)。
- 3 卸下[系统板护罩](#)。

步骤

- 1 断开扬声器电缆与系统板的连接。
- 2 记下扬声器电缆的布线方式，以及计算机挡板上的橡胶环的位置。
- 3 将扬声器电缆从布线导向器中拔出。
- 4 拧下将胶带固定至显示屏部件底座的螺钉。
- 5 剥下将扬声器电缆固定至显示屏部件底座的胶带。

6 将扬声器及其电缆提离显示屏部件。



1 扬声器电缆

3 扬声器 (2 个)


5 磁带

2 布线导向器

4 螺钉

6 橡皮环 (4 个)

装回扬声器

 **警告:** 拆装计算机内部组件之前，请阅读计算机附带的安全信息，并按照[拆装计算机内部组件之前](#)中的步骤进行操作。拆装计算机内部组件之后，请按照[拆装计算机内部组件之后](#)中的说明进行操作。有关其他最佳安全操作信息，请参阅 www.dell.com/regulatory_compliance 上的 **Regulatory Compliance**（管制标准）主页。


步骤


- 1 使用显示屏部件底座上的定位柱和橡皮索环，将扬声器置于显示屏底座上。
- 2 将扬声器电缆穿过显示屏部件底座上的布线导向器。
- 3 将固定扬声器电缆的胶带粘贴到显示屏部件底座上。
- 4 拧上将胶带固定至显示屏部件底座的螺钉。
- 5 将扬声器电缆连接到系统板。


完成条件


- 1 装回[系统板护罩](#)。
- 2 装回[后盖](#)。
- 3 装回[支架](#)。

卸下系统板

 **警告:** 拆装计算机内部组件之前，请阅读计算机附带的安全信息，并按照[拆装计算机内部组件之前](#)中的步骤进行操作。拆装计算机内部组件之后，请按照[拆装计算机内部组件之后](#)中的说明进行操作。有关其他最佳安全操作信息，请参阅 www.dell.com/regulatory_compliance 上的 **Regulatory Compliance**（管制标准）主页。

 **注:** 计算机的服务标签存储在系统板中。装回系统板后，必须在 BIOS 设置程序中输入服务标签。

 **注:** 装回系统板会删除使用 BIOS 设置程序对 BIOS 所做的任何更改。您必须在装回系统板后再次进行相应的更改。

 **注:** 断开电缆与系统板的连接之前，请记下连接器的位置，以便在装回系统板之后可以正确进行重新连接。

前提条件

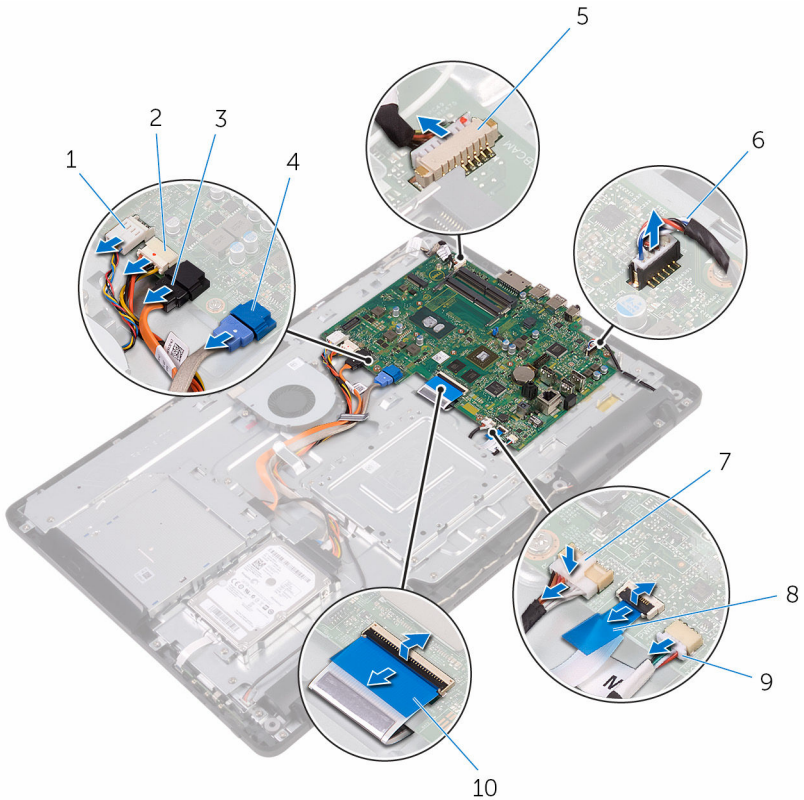
- 1 卸下[支架](#)。
- 2 卸下[后盖](#)。
- 3 卸下[系统板护罩](#)。
- 4 卸下[散热器](#)。
- 5 卸下[内存模块](#)。
- 6 卸下[无线卡](#)。

步骤

- 1 断开风扇电缆、硬盘驱动器和光盘驱动器电源电缆、光盘驱动器数据电缆、硬盘驱动器数据电缆、麦克风和摄像头电缆、扬声器电缆、显示屏面板电源电缆及触摸板电缆与系统板的连接。



2 打开门锁，然后断开控制按钮板电缆和显示屏电缆与系统板的连接。



1 风扇电缆

3 光盘驱动器数据电缆

5 麦克风和摄像头电缆

9 触摸板电缆


2 硬盘驱动器和光盘驱动器电源电缆

4 硬盘驱动器数据电缆

6 扬声器电缆

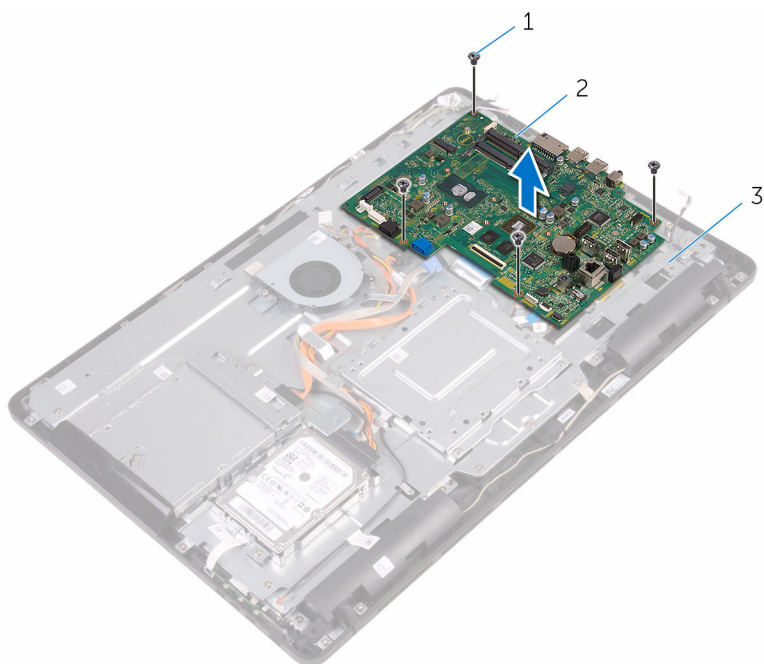
8 控制按钮板电缆

10 显示屏电缆

 **注:** 非触摸系统上不提供触摸板电缆。

3 拧下将系统板固定至显示屏部件底座的螺钉。

4 将系统板脱离显示屏部件底座。




1 螺钉（4 颗）


2 系统板


3 显示屏部件底座



装回系统板

 **警告:** 拆装计算机内部组件之前, 请阅读计算机附带的安全信息, 并按照[拆装计算机内部组件之前](#)中的步骤进行操作。拆装计算机内部组件之后, 请按照[拆装计算机内部组件之后](#)中的说明进行操作。有关其他最佳安全操作信息, 请参阅 www.dell.com/regulatory_compliance 上的 **Regulatory Compliance** (管制标准) 主页。

 **注:** 计算机的服务标签存储在系统板中。装回系统板后, 必须在 BIOS 设置程序中输入服务标签。

 **注:** 装回系统板会删除使用 BIOS 设置程序对 BIOS 所做的任何更改。您必须在装回系统板后再次进行相应的更改。


步骤

- 1 将系统板上的螺孔与显示屏部件底座上的螺孔对齐。
- 2 拧上将系统板固定至显示屏部件底座的螺钉。
- 3 将控制按钮版电缆和显示屏电缆滑入其在系统板上各自的连接器, 然后合上闩锁以固定电缆。
- 4 将触摸板电缆、显示屏面板电源电缆、扬声器电缆、麦克风和摄像头电缆、硬盘驱动器数据电缆、光盘驱动器数据电缆、硬盘驱动器和光盘驱动器电源电缆和风扇电缆连接至系统板。

完成条件

- 1 装回[无线网卡](#)。
- 2 装回[内存模块](#)。
- 3 装回[散热器](#)。
- 4 装回[系统板护罩](#)。
- 5 装回[后盖](#)。
- 6 装回[支架](#)。

卸下显示屏部件

 **警告:** 拆装计算机内部组件之前，请阅读计算机附带的安全信息，并按照[拆装计算机内部组件之前](#)中的步骤进行操作。拆装计算机内部组件之后，请按照[拆装计算机内部组件之后](#)中的说明进行操作。有关其他最佳安全操作信息，请参阅 www.dell.com/regulatory_compliance 上的 **Regulatory Compliance**（管制标准）主页。

前提条件

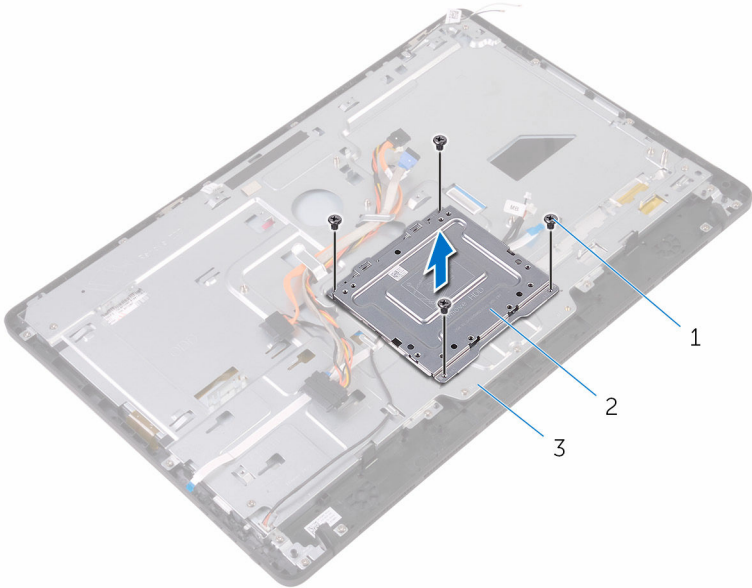
- 1 卸下[支架](#)。
- 2 卸下[后盖](#)。
- 3 卸下[光盘驱动器](#)。
- 4 请按照“[卸下硬盘驱动器](#)”中步骤 1 至步骤 4 的程序进行操作。
- 5 卸下[系统板护罩](#)。
- 6 卸下[内存模块](#)。
- 7 卸下[无线卡](#)。
- 8 卸下[控制按钮板](#)。
- 9 卸下[麦克风](#)。
- 10 卸下[摄像头](#)。
- 11 卸下[风扇](#)。
- 12 卸下[散热器](#)。
- 13 卸下[扬声器](#)。
- 14 卸下[系统板](#)。

步骤

- 1 拧下将 VESA 固定支架固定至显示屏部件底座的螺钉。



- 2** 将 VESA 固定支架提高显示屏部件底座。



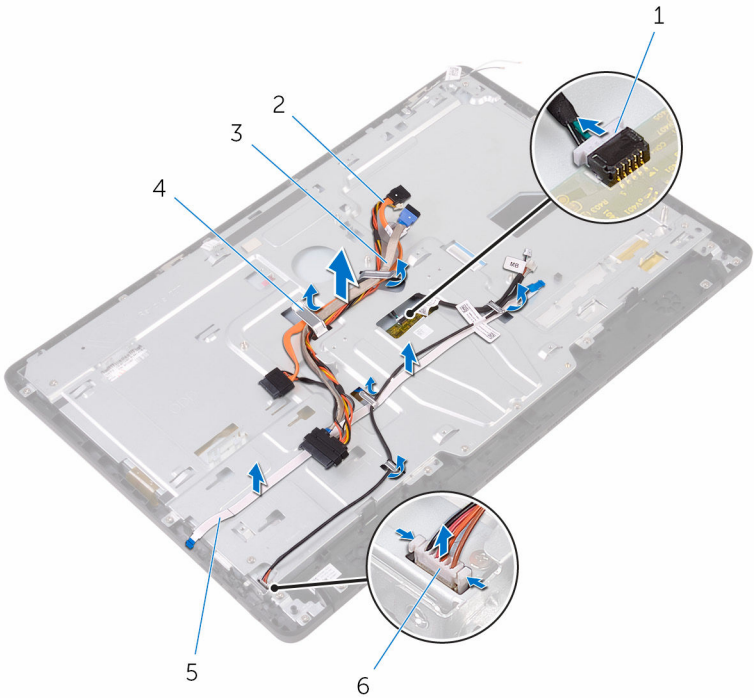
1 螺钉（4 颗）

2 VESA 固定支架

3 显示屏部件底座

- 3** 从显示屏部件底座的连接器中断开触摸屏板电缆和显示屏面板电源电缆的连接。

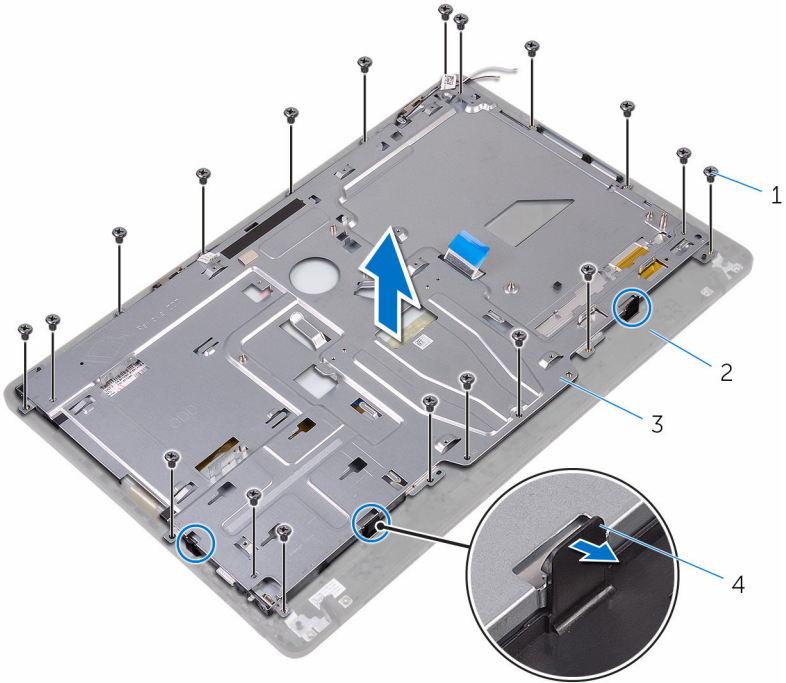
- 4 记下光盘驱动器数据电缆、触摸板电缆、显示屏背光电缆、硬盘驱动器电缆和控制按钮板电缆的布线，然后将这些电缆从显示屏部件底座的布线导向器中取出。



- | | |
|-----------|-------------|
| 1 触摸面板电缆 | 2 光盘驱动器数据电缆 |
| 3 硬盘驱动器电缆 | 4 布线导向器 |
| 5 控制按钮板电缆 | 6 显示屏面板电源电缆 |

- 5 拧下将显示屏部件底座固定至显示屏部件的螺钉。

6 将显示屏部件底座从显示屏部件上的卡舌释放。



1 螺钉（19 颗）

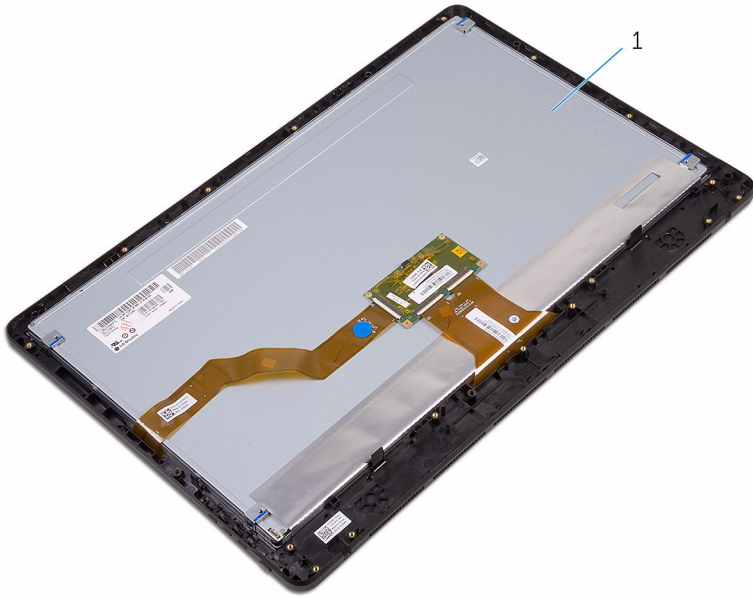
2 显示屏部件

3 显示屏部件底座

4 卡舌（3 个）


7 将显示屏部件底座提高显示屏部件。

8 移除[橡胶脚垫](#)。



1 显示屏部件

装回显示屏部件

 **警告:** 拆装计算机内部组件之前，请阅读计算机附带的安全信息，并按照[拆装计算机内部组件之前](#)中的步骤进行操作。拆装计算机内部组件之后，请按照[拆装计算机内部组件之后](#)中的说明进行操作。有关其他最佳安全操作信息，请参阅 www.dell.com/regulatory_compliance 上的 **Regulatory Compliance**（管制标准）主页。

步骤

- 1 装回[橡胶脚垫](#)。
- 2 将显示屏部件上的卡舌滑入显示屏部件底座上的插槽。
- 3 装回显示屏部件上的显示屏部件底座。
- 4 拧上将显示屏部件底座固定至显示屏部件的螺钉。
- 5 在显示屏部件底座的布线大导向器中，对光盘驱动器数据电缆、触摸板电缆、显示屏背光灯电缆、硬盘驱动器电缆和控制按钮板电缆进行布线。
- 6 将触摸屏板电缆和显示屏面板电源电缆连接到显示屏部件底座的连接器。
- 7 将 VESA 固定支架上的螺孔与显示屏部件底座上的螺孔对齐。
- 8 拧上将 VESA 固定支架固定至显示屏部件底座的螺钉。


完成条件

- 1 装回[系统板](#)。
- 2 装回[扬声器](#)。
- 3 装回[散热器](#)。
- 4 装回[风扇](#)。
- 5 装回[摄像头](#)。
- 6 装回[麦克风](#)。
- 7 装回[控制按钮板](#)。
- 8 装回[无线网卡](#)。
- 9 装回[内存模块](#)。
- 10 装回[系统板护罩](#)。
- 11 请按照“[装回硬盘驱动器](#)”中步骤 3 至步骤 6 的程序进行操作。

- 12 装回[光盘驱动器](#)。
- 13 装回[后盖](#)。
- 14 装回[支架](#)。



卸下显示屏电缆

 **警告:** 拆装计算机内部组件之前，请阅读计算机附带的安全信息，并按照[拆装计算机内部组件之前](#)中的步骤进行操作。拆装计算机内部组件之后，请按照[拆装计算机内部组件之后](#)中的说明进行操作。有关其他最佳安全操作信息，请参阅 www.dell.com/regulatory_compliance 上的 **Regulatory Compliance**（管制标准）主页。

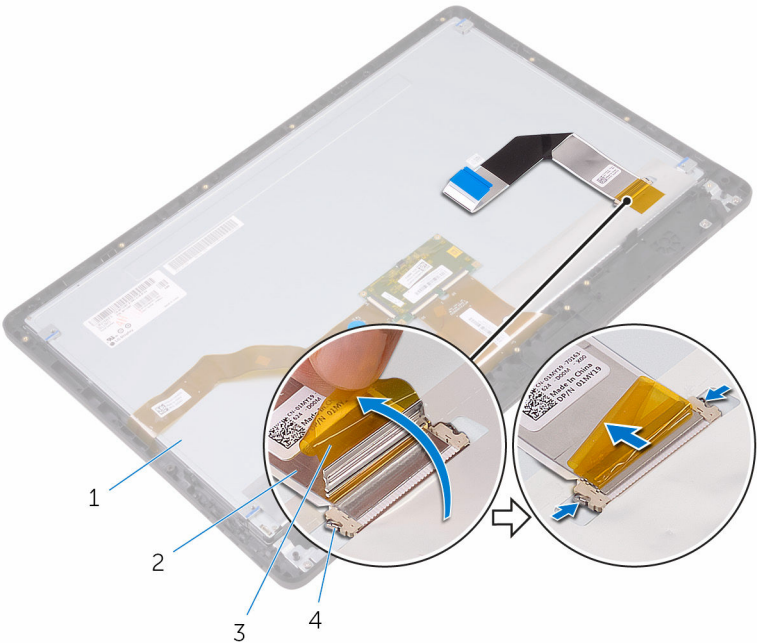
前提条件

- 1 卸下[支架](#)。
- 2 卸下[后盖](#)。
- 3 卸下[光盘驱动器](#)。
- 4 请按照“[卸下硬盘驱动器](#)”中步骤 1 至步骤 4 的程序进行操作。
- 5 卸下[系统板护罩](#)。
- 6 卸下[内存模块](#)。
- 7 卸下[无线卡](#)。
- 8 卸下[控制按钮板](#)。
- 9 卸下[麦克风](#)。
- 10 卸下[风扇](#)。
- 11 卸下[散热器](#)。
- 12 卸下[扬声器](#)。
- 13 卸下[系统板](#)。
- 14 卸下[显示屏部件](#)。


步骤

- 1 剥下将显示屏电缆固定至显示屏部件的胶带。
- 2 按下固定夹，断开显示屏电缆与显示屏部件的连接。

3 将显示屏电缆脱离显示屏部件。



装回显示屏电缆

 **警告:** 拆装计算机内部组件之前，请阅读计算机附带的安全信息，并按照[拆装计算机内部组件之前](#)中的步骤进行操作。拆装计算机内部组件之后，请按照[拆装计算机内部组件之后](#)中的说明进行操作。有关其他最佳安全操作信息，请参阅 www.dell.com/regulatory_compliance 上的 **Regulatory Compliance**（管制标准）主页。


步骤

- 1 将显示屏电缆连接至显示屏部件，然后合上门锁以固定电缆。
- 2 使用胶带，将显示屏电缆固定至显示屏部件。

完成条件

- 1 装回[显示屏部件](#)。
- 2 装回[系统板](#)。
- 3 装回[扬声器](#)。
- 4 装回[散热器](#)。
- 5 装回[风扇](#)。
- 6 装回[麦克风](#)。
- 7 装回[控制按钮板](#)。
- 8 装回[无线网卡](#)。
- 9 装回[内存模块](#)。
- 10 装回[系统板护罩](#)。
- 11 请按照“[装回硬盘驱动器](#)”中步骤 3 至步骤 6 的程序进行操作。
- 12 装回[光盘驱动器](#)。
- 13 装回[后盖](#)。
- 14 装回[支架](#)。

卸下橡胶脚垫

 **警告:** 拆装计算机内部组件之前，请阅读计算机附带的安全信息，并按照[拆装计算机内部组件之前](#)中的步骤进行操作。拆装计算机内部组件之后，请按照[拆装计算机内部组件之后](#)中的说明进行操作。有关其他最佳安全操作信息，请参阅 www.dell.com/regulatory_compliance 上的 **Regulatory Compliance**（管制标准）主页。

前提条件

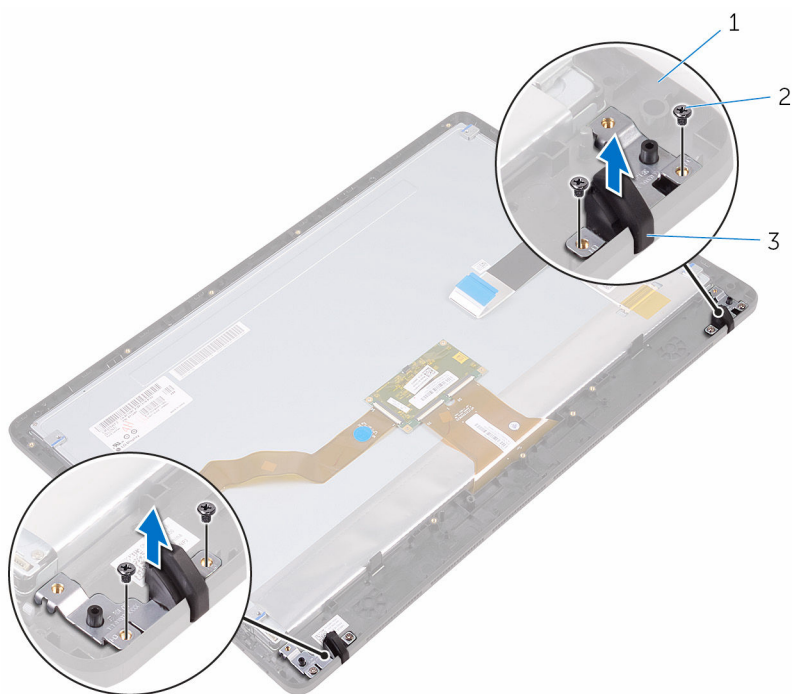
- 1 卸下[支架](#)。
- 2 卸下[后盖](#)。
- 3 卸下[光盘驱动器](#)。
- 4 请按照“[卸下硬盘驱动器](#)”中步骤 1 至步骤 4 的程序进行操作。
- 5 卸下[系统板护罩](#)。
- 6 卸下[内存模块](#)。
- 7 卸下[无线卡](#)。
- 8 卸下[控制按钮板](#)。
- 9 卸下[风扇](#)。
- 10 卸下[散热器](#)。
- 11 卸下[扬声器](#)。
- 12 卸下[系统板](#)。
- 13 请按照“[卸下显示屏部件](#)”中步骤 1 至步骤 7 的程序进行操作。

步骤

- 1 拧下将橡胶脚垫固定至显示屏挡板的螺钉。



2 将橡胶脚垫提高显示屏挡板。




1 显示屏挡板

2 螺钉（4颗）

3 橡胶脚垫（2个）

装回橡胶脚垫

 **警告:** 拆装计算机内部组件之前, 请阅读计算机附带的安全信息, 并按照[拆装计算机内部组件之前](#)中的步骤进行操作。拆装计算机内部组件之后, 请按照[拆装计算机内部组件之后](#)中的说明进行操作。有关其他最佳安全操作信息, 请参阅 www.dell.com/regulatory_compliance 上的 **Regulatory Compliance** (管制标准) 主页。

步骤

- 1 将橡胶脚垫上的螺孔与显示屏挡板上的螺孔对齐。
- 2 拧上橡胶脚垫固定至显示屏挡板的螺钉。


完成条件


- 1 请按照“[装回显示屏部件](#)”中步骤 2 至步骤 8 的程序进行操作。
- 2 装回[系统板](#)。
- 3 装回[扬声器](#)。
- 4 装回[散热器](#)。
- 5 装回[风扇](#)。
- 6 装回[控制按钮板](#)。
- 7 装回[无线网卡](#)。
- 8 装回[内存模块](#)。
- 9 装回[系统板护罩](#)。
- 10 请按照“[装回硬盘驱动器](#)”中步骤 3 至步骤 6 的程序进行操作。
- 11 装回[光盘驱动器](#)。
- 12 装回[后盖](#)。
- 13 装回[支架](#)。



BIOS 设置程序

BIOS 概览

 **小心:** 除非您是高级计算机用户，否则请勿更改 BIOS 设置程序的设置。某些更改可能会导致计算机运行不正常。


 **注:** 更改 BIOS 设置程序之前，建议您记下 BIOS 设置程序屏幕信息，以备将来参考。

使用 BIOS 设置程序来执行以下操作：


- 取得计算机上所安装硬件的相关信息，如 RAM 的容量、硬盘驱动器的大小等。
- 更改系统配置信息。
- 设置或更改用户可选择的选项，如用户密码、安装的硬盘驱动器类型、启用还是禁用基本设备等。

进入 BIOS 设置程序

- 1 打开（或重新启动）计算机。
- 2 在 POST 期间，系统显示 DELL 徽标后，请等待系统显示 F2 提示，显示后立即按 F2 键。

 **注:** F2 提示表示键盘已初始化。此提示的显示时间可能非常短，因此您必须等待它显示，然后按 F2 键。如果在显示 F2 提示之前按 F2 键，则此击键操作无效。如果等待时间过长，系统已显示操作系统徽标，请继续等待，直至看到桌面。然后关闭计算机并再试一次。

清除已忘记的密码


 **警告:** 拆装计算机内部组件之前，请阅读计算机附带的安全信息，并按照[拆装计算机内部组件之前](#)中的步骤进行操作。拆装计算机内部组件之后，请按照[拆装计算机内部组件之后](#)中的说明进行操作。有关其他最佳安全操作信息，请参阅 www.dell.com/regulatory_compliance 上的 **Regulatory Compliance**（管制标准）主页。

前提条件

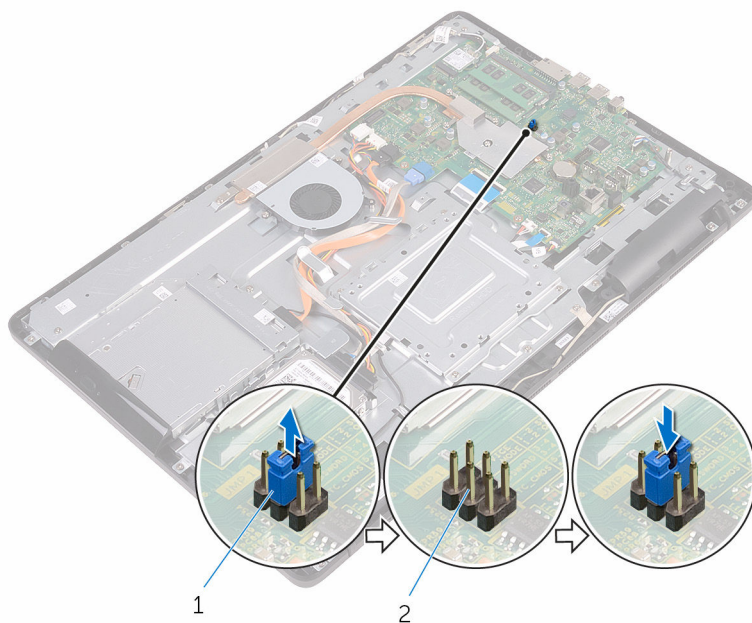
- 1 卸下 [支架](#)。
- 2 卸下 [后盖](#)。
- 3 卸下 [系统板护罩](#)。

步骤

- 1 找到系统板上的密码跳线 (PSWD)。

 **注:** 有关跳线位置的更多信息，请参阅[“系统板组件”](#)。

- 2 从密码跳线插针上拔下跳线塞。
- 3 等待 5 秒钟，然后将跳线塞装回至其原来的位置。



1 跳线塞

2 密码跳线插针

完成条件

- 1 装回[系统板护罩](#)。
- 2 装回[后盖](#)。
- 3 装回[支架](#)。

清除 CMOS 设置



警告: 拆装计算机内部组件之前, 请阅读计算机附带的安全信息, 并按照[拆装计算机内部组件之前](#)中的步骤进行操作。拆装计算机内部组件之后, 请按照[拆装计算机内部组件之后](#)中的说明进行操作。有关其他最佳安全操作信息, 请参阅 www.dell.com/regulatory_compliance 上的 **Regulatory Compliance** (管制标准) 主页。

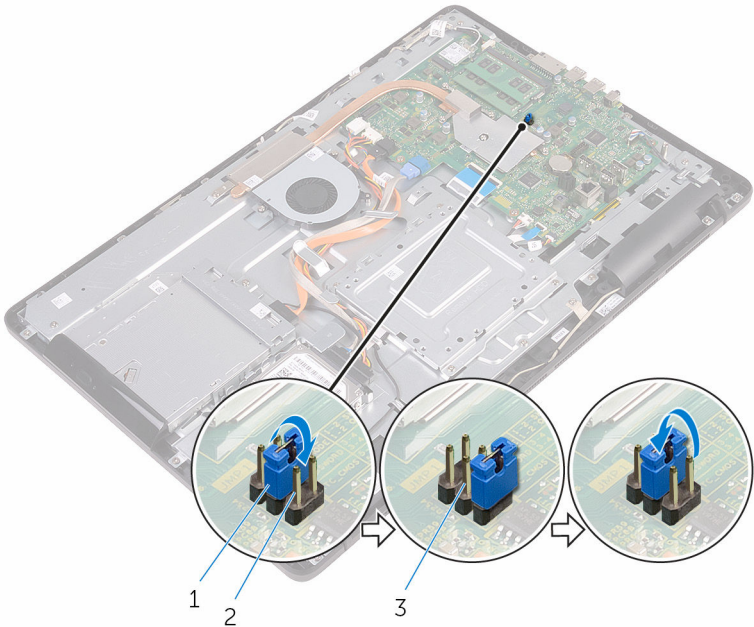
前提条件

- 1 卸下[支架](#)。
- 2 卸下[后盖](#)。
- 3 卸下[系统板护罩](#)。

步骤

- 1 找到系统板上的 CMOS 重置跳线 (RTCRST)。
- 2 从密码跳线插针上取下跳线塞并将其连接至 CMOS 跳线插针。

- 3 等待 5 秒钟，然后将跳线塞装回至其原来的位置。



1 跳线塞

3 密码跳线插针

2 CMOS 跳线插针

完成条件

- 1 装回[系统板护罩](#)。
- 2 装回[后盖](#)。
- 3 装回[支架](#)。



刷新 BIOS

提供 BIOS 更新时或装回系统板后您可能需要刷新（更新）BIOS。要刷新 BIOS：


- 1 打开计算机电源。
- 2 转至 www.dell.com/support。
- 3 单击**产品支持**，输入您计算机的服务标签，然后单击**提交**。
 -  **注：**如果您没有服务标签，请使用自动检测功能，或手动浏览找到您的计算的型号。
- 4 单击**驱动程序和下载** → **自己查找**。
- 5 选择您计算机上安装的操作系統。
- 6 向下滚动页面并展开 **BIOS**。
- 7 单击**下载**，以为您的计算机下载最新版本的 BIOS。
- 8 下载完成后，浏览至您保存 BIOS 更新文件的文件夹。
- 9 双击 BIOS 更新文件的图标，并按照屏幕上显示的说明进行操作。

系统诊断指示灯

电源状态指示灯：指示电源状态。

呈琥珀色定亮起 — 计算机无法引导至操作系统。这表示电源设备或计算机中的另一个装置出现故障。

呈琥珀色闪烁 — 计算机无法引导至操作系统。这表示电源设备正常，但计算机中的另一个装置出现故障或安装不正确。

 **注：**请参阅指示灯显示方式以确定出现故障的设备。

熄灭 — 计算机进入休眠模式或关闭。

电源状态指示灯呈琥珀色闪烁并伴随哔声指示故障。

例如，电源状态指示灯呈琥珀色闪烁两次后暂停，然后呈白色闪烁三次后暂停。这种 3,3 显示方式会继续，直到计算机关闭，指示没有找到恢复映像。

下表显示了不同的指示灯显示方式以及指示内容：

指示灯显示方式	问题说明
1	系统板：BIOS 和 ROM 故障
2	未检测到内存或 RAM
3	系统板或芯片组错误
3,3	未找到恢复映像
3,4	已找到恢复映像但无效
4	内存或 RAM 故障
5	CMOS 电池故障
6	视频卡或芯片故障
7	CPU 故障
8	LCD 故障

如果无法显示错误或问题，计算机在启动过程中可能会发出一连串哔声。以下重复的哔声代码可以帮助用户诊断其计算机。

摄像头状态指示灯：指示摄像头是否正在使用中。

- 呈白色稳定亮起 – 摄像头正在使用中。



- 熄灭 – 摄像头未在使用中。



获取帮助和联系 Dell

自助资源

使用这些自助资源，您可以获得有关 Dell 产品和服务的信息和帮助：

有关 Dell 产品和服务的信息

www.dell.com

Windows 8.1 和 Windows 10

Dell 帮助和支持应用程序



Windows 10

开始使用应用程序



Windows 8.1

帮助 + 提示应用程序



访问 Windows 8、Windows 8.1 和 Windows 10 中的帮助

在 Windows 搜索中，输入 Help and Support，然后按 Enter 键。

在 Windows 7 中访问帮助

单击**开始** → **帮助和支持**。

操作系统的联机帮助

www.dell.com/support/windows

www.dell.com/support/linux

故障排除信息、用户手册、设置说明、产品规格、技术帮助博客、驱动程序、软件更新等等。

www.dell.com/support

了解操作系统、设置和计算机的使用、数据备份、诊断等等。

请参阅 *Me and My Dell* (*我和我的 Dell*)，网址为 www.dell.com/support/manuals。



联系 Dell

如果因为销售、技术支持或客户服务问题联络 Dell，请访问 www.dell.com/contactdell。



注: 可用性会因国家和地区以及产品的不同而有所差异，某些服务可能在您所在的国家/地区不可用。



注: 如果没有活动的 Internet 连接，您可以在购货发票、装箱单、帐单或 Dell 产品目录上查找联系信息。